



2017

LAPORAN TAHUNAN
PEMBERIAN PERKHIDMATAN SEJAGAT

Imbas untuk
versi digital



**SURUHANJAYA KOMUNIKASI
DAN MULTIMEDIA MALAYSIA**

MCMC Tower 1, Jalan Impact, Cyber 6,
63000 Cyberjaya, Selangor Darul Ehsan

T: +60 3 8688 8000

F: +60 3 8688 1000

W: www.mcmc.gov.my

ISI KANDUNGAN

05

Pengenalan

07

Gambaran Keseluruhan

11

Projek PPS

13

Capaian Komuniti

- Pusat Internet
- WiFi Komuniti
- Telefoni

27

Peluasan Liputan Jalur Lebar Mudah Alih

- Menara Komunikasi Baharu
- Penaiktarafan Menara Komunikasi Sedia Ada

37

Peluasan Jalur Lebar Talian Tetap

- Jalur Lebar Pinggir Bandar dan Jalur Lebar Luar Bandar

43

Pembangunan Rangkaian Teras

- Peluasan Rangkaian Gentian Optik
- Sistem Kabel Dasar Laut
- Rangkaian Kabel Dasar Laut Domestik

59

Kumpulan Wang PPS

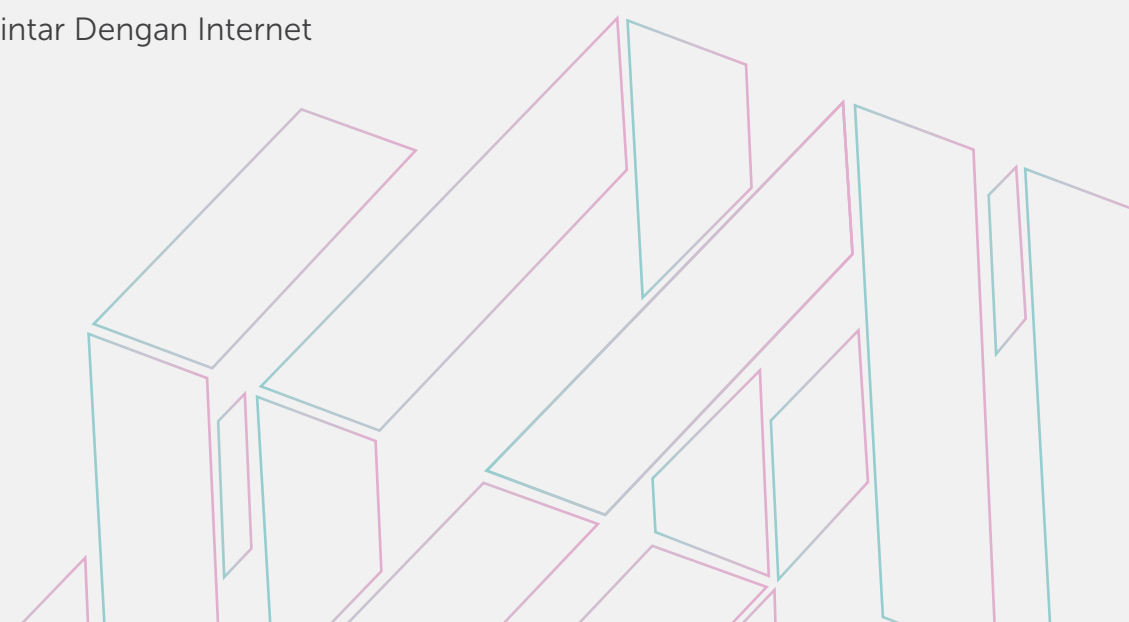
53

Program Sokongan Penggunaan Jalur Lebar

- Pakej Peranti Pintar Dengan Internet

65

Penyata Kewangan





PENGENALAN

E kosistem pelaksanaan program Pemberian Perkhidmatan Sejangat (PPS) merangkumi pelbagai aspek daripada penyediaan infrastruktur komunikasi kepada penyediaan capaian jalur lebar termasuk penawaran peranti pintar kepada pengguna terutamanya di kawasan luar bandar.

Pelaksanaan program PPS penting bagi merapatkan jurang digital antara bandar dengan luar bandar serta antara golongan berkemampuan dengan yang kurang berkemampuan. Selain itu, ia juga penting bagi memenuhi permintaan terhadap perkhidmatan jalur lebar yang semakin meningkat.

Antara perkara yang membanggakan sepanjang tahun 2017 adalah kejayaan pelaksanaan inisiatif Sistem Kabel Dasar Laut yang dilaksanakan melalui kerjasama awam-swasta. Inisiatif ini telah siap sepenuhnya pada Mei 2017, lebih awal dari sasaran yang ditetapkan iaitu pada Jun 2017. Sistem Kabel Dasar Laut juga membuktikan bahawa pihak Kerajaan sentiasa berusaha menambahbaik serta menaiktaraf penyediaan rangkaian jalur lebar berkelajuan tinggi di seluruh negara termasuk di Sarawak dan Sabah.

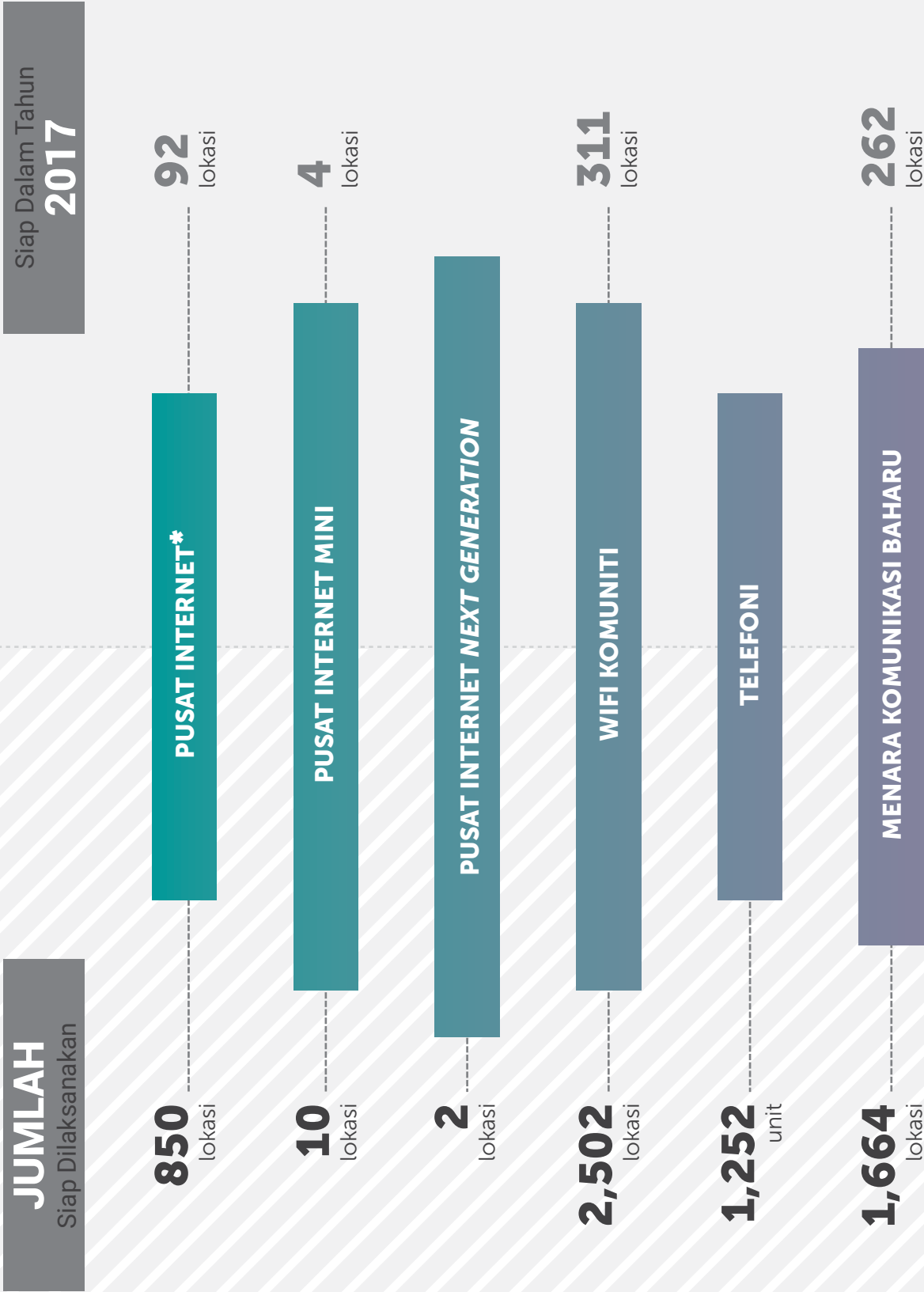
Inisiatif-inisiatif di bawah program PPS juga turut terlibat dalam menyokong Program Transformasi Negara (NTP) seperti inisiatif Peluasan Liputan Jalur Lebar Talian Tetap melalui Jalur Lebar Pinggir Bandar, inisiatif Peluasan Liputan Jalur Lebar Mudah Alih seperti

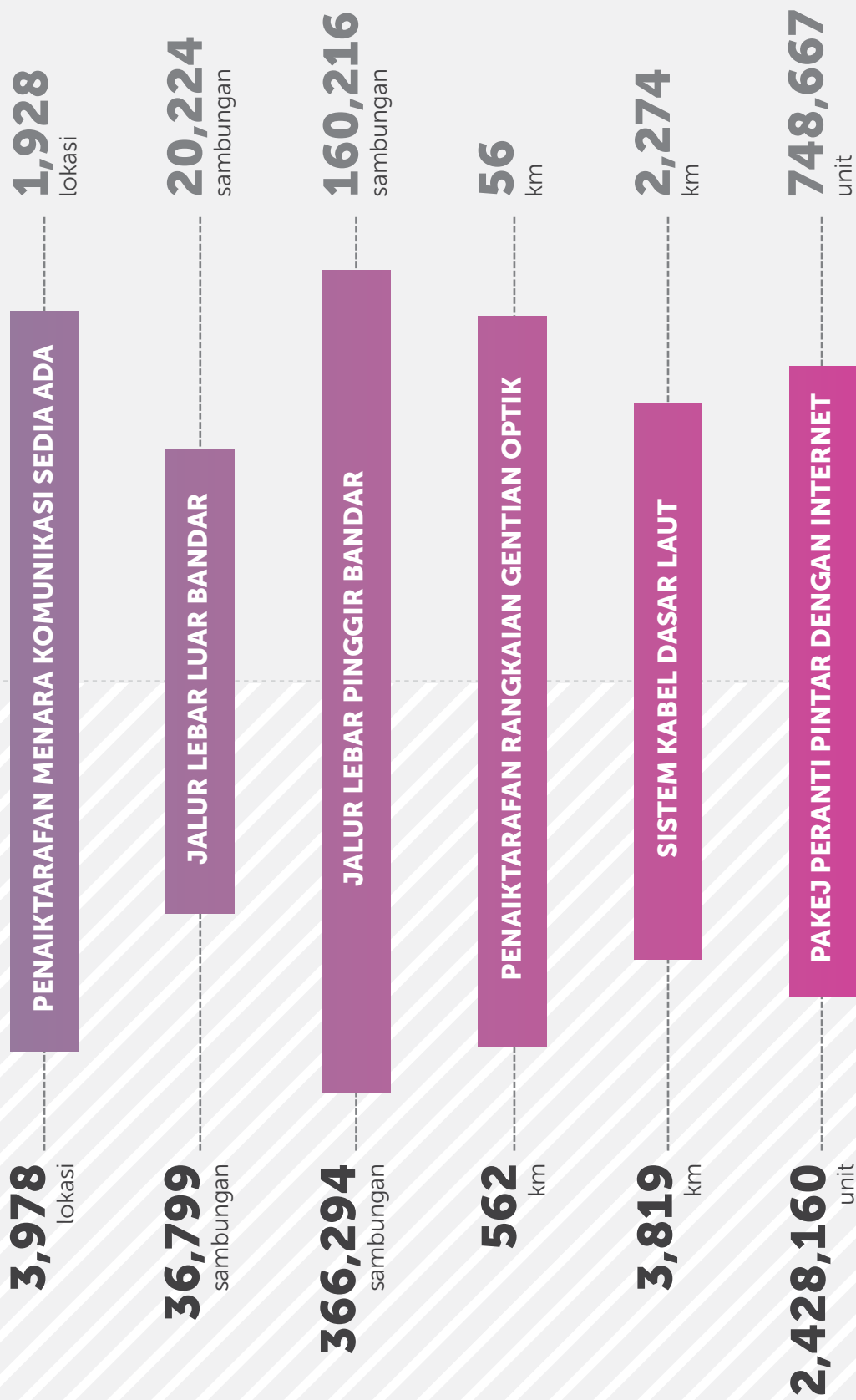
pembinaan menara komunikasi baharu, penaiktarafan menara komunikasi sedia ada dan juga program berasaskan komuniti seperti Pusat Internet yang turut sama menjadi sebahagian daripada sasaran di bawah sektor Kandungan dan Infrastruktur Komunikasi yang merupakan salah satu daripada Bidang Ekonomi Utama Negara yang menjadi fokus NTP.

Pelaksanaan program PPS yang berkesan secara konsisten juga turut sama menyumbang kepada peningkatan kadar penembusan jalur lebar negara. Pada suku ketiga 2017, kadar penembusan jalur lebar per 100 isi rumah telah meningkat kepada 84.5% berbanding pada hanya 81.5% pada tahun 2016. Pertumbuhan positif ini memberi indikasi bahawa kita berada di laluan yang kukuh untuk menjulang status negara berpendapatan tinggi menjelang tahun 2020.

Pencapaian inisiatif-inisiatif di bawah program PPS bukanlah sesuatu yang mudah untuk dicapai, namun ia juga bukanlah sesuatu yang mustahil untuk dikecapi. Pihak Suruhanjaya berharap penyediaan capaian jalur lebar berkelajuan tinggi akan bertambah baik dan secara tidak langsung akan merangsang pertumbuhan ekonomi digital.

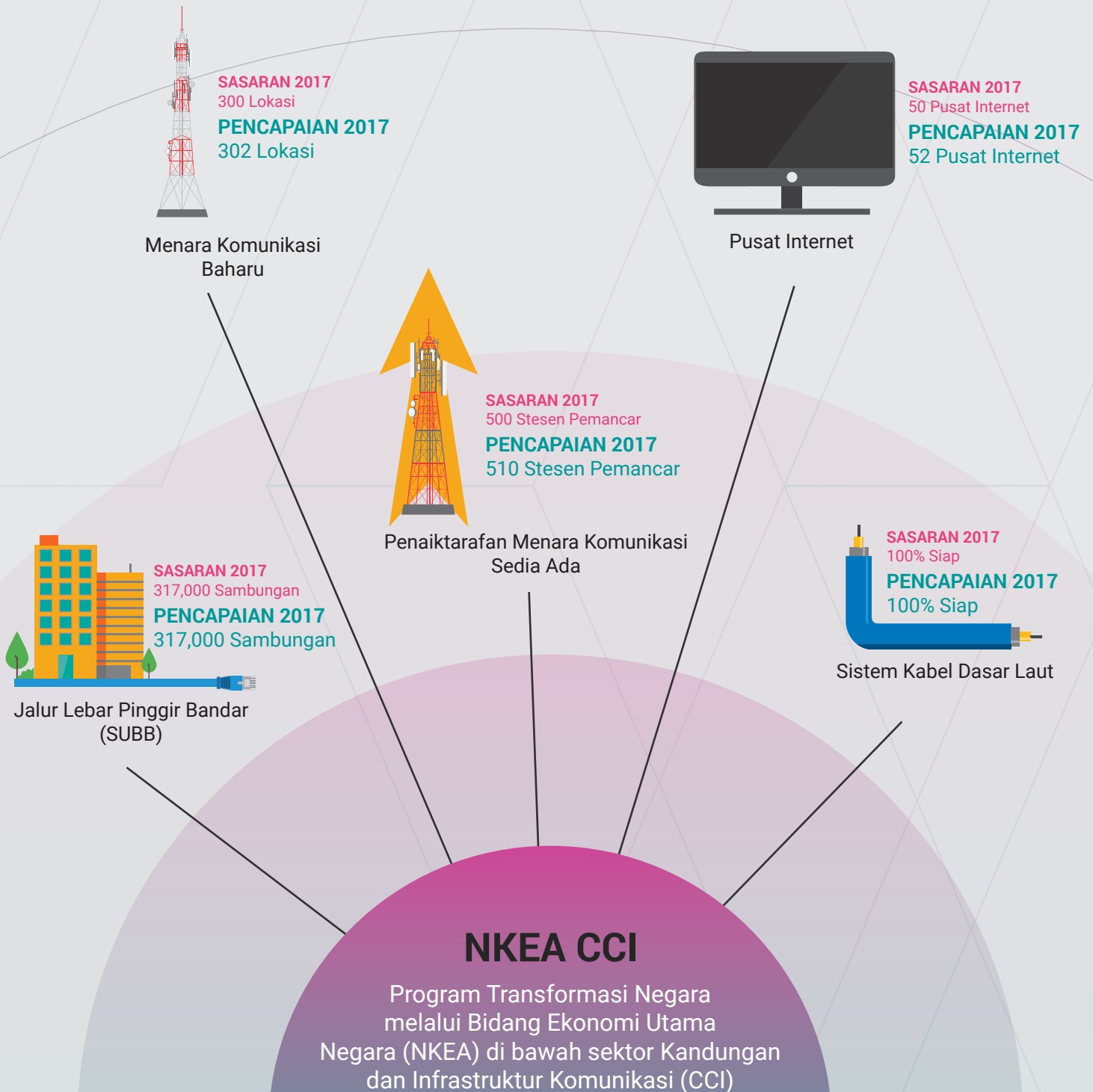
GAMBARAN KESELURUHAN





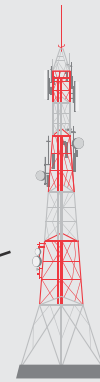
*Termasuk Pusat Internet Mini & Pusat Internet Next Generation

Pencapaian Inisiatif-Inisiatif Di Bawah Program PPS Yang Menjadi Sebahagian Daripada Sasaran Program Transformasi Kerajaan:



NBOS CTU

Program Menghubung dan Menyatu (CTU) yang diterajui oleh Jabatan Penerangan Malaysia merupakan salah satu program di bawah Strategi Lautan Biru Kebangsaan (NBOS)



SASARAN 2017

25 Lokasi

PENCAPAIAN 2017

100%

Menara Komunikasi Baharu



Pusat Internet Mini

SASARAN 2017

3 Pusat Internet Mini

PENCAPAIAN 2017

100%

PTKKMM

Pelan Transformasi Kementerian Komunikasi Dan Multimedia Malaysia (PTKKMM) di bawah Teras 4 - Merangkum & Sepunya



PROJEK PPS

Handheld device displaying a data table:

No	Nama	Jenis	Warna	Ukuran	Material	Kelebihan	Kekurangan
1	Meja	Meja	Putih	120x60	Kayu	Estetik	Merapah
2	Kursi	Kursi	Hitam	45x45	Plastik	Ringan	Tidak selesa
3	Meja	Meja	Putih	120x60	Kayu	Estetik	Merapah
4	Kursi	Kursi	Hitam	45x45	Plastik	Ringan	Tidak selesa
5	Meja	Meja	Putih	120x60	Kayu	Estetik	Merapah
6	Kursi	Kursi	Hitam	45x45	Plastik	Ringan	Tidak selesa
7	Meja	Meja	Putih	120x60	Kayu	Estetik	Merapah
8	Kursi	Kursi	Hitam	45x45	Plastik	Ringan	Tidak selesa
9	Meja	Meja	Putih	120x60	Kayu	Estetik	Merapah
10	Kursi	Kursi	Hitam	45x45	Plastik	Ringan	Tidak selesa





CAPAIAN KOMUNITI





Pusat Internet

Pusat Internet menyediakan kemudahan capaian internet secara kolektif dengan caj penggunaan yang sangat rendah termasuk latihan ICT dan keusahawanan yang ditawarkan secara percuma kepada semua ahli Pusat Internet. Pusat Internet juga turut menyediakan perkhidmatan sampingan seperti percetakan, fotokopi, pengimbasan dan laminasi.

Pelaksanaan Pusat Internet memberi fokus kepada kawasan yang kurang mendapat liputan perkhidmatan seperti di kawasan luar bandar dan kepada kumpulan yang kurang diberi perkhidmatan seperti komuniti yang tinggal di kawasan perumahan kos rendah di seluruh negara.

Pusat Internet memberi banyak manfaat terutamanya kepada para pelajar yang menjadi sebahagian besar daripada pengunjung Pusat Internet dalam meningkatkan tahap literasi IT selain turut menjadi hab capaian kepada maklumat berkaitan pendidikan, pekerjaan, pertanian dan kesihatan.

Pelbagai program turut dianjurkan di Pusat Internet seperti program kesedaran dan keselamatan penggunaan internet melalui kempen Klik Dengan Bijak, program rekacipta melalui program MyMaker, program saringan kesihatan percuma melalui program Kospen (Komuniti Sihat Pembina Negara) dan pelbagai lagi program-program komuniti.

Sehingga 31 Disember 2017, sebanyak 850 Pusat Internet telah siap dan beroperasi sepenuhnya di seluruh negara. Daripada jumlah tersebut, 92 Pusat Internet dilaksanakan pada tahun 2017.

Pihak Suruhanjaya berharap komuniti setempat dapat memanfaatkan sepenuhnya kemudahan dan program-program yang ditawarkan di Pusat Internet bagi mewujudkan masyarakat berasaskan pengetahuan serta celik IT.





PUSAT INTERNET

Fokus di kawasan yang kurang mendapat liputan perkhidmatan

**PUSAT INTERNET
BANDAR**

**PUSAT INTERNET
MINI**

**PUSAT INTERNET
NEXT GENERATION**

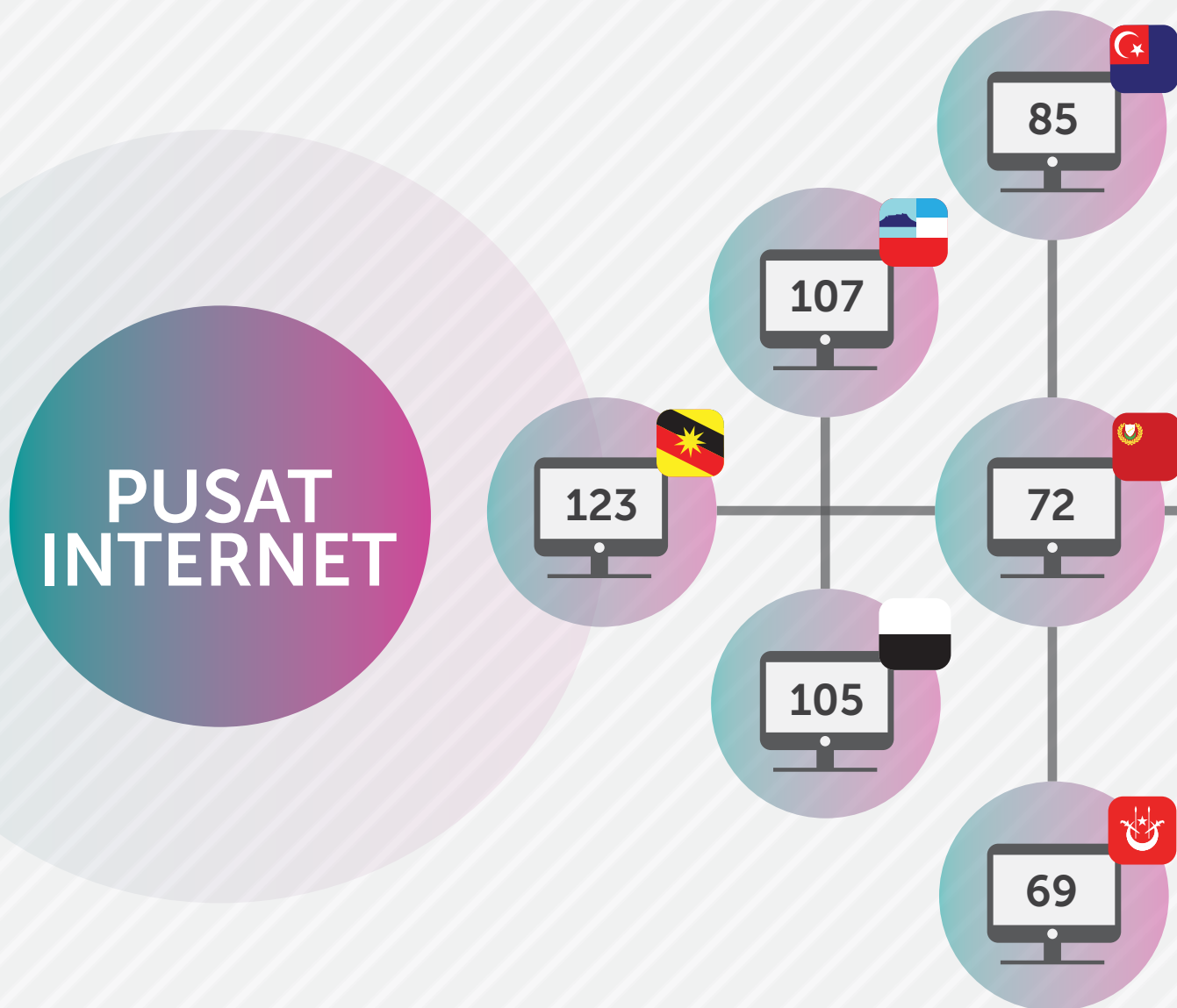


Fokus di kawasan pedalaman yang mempunyai kepadatan penduduk yang rendah

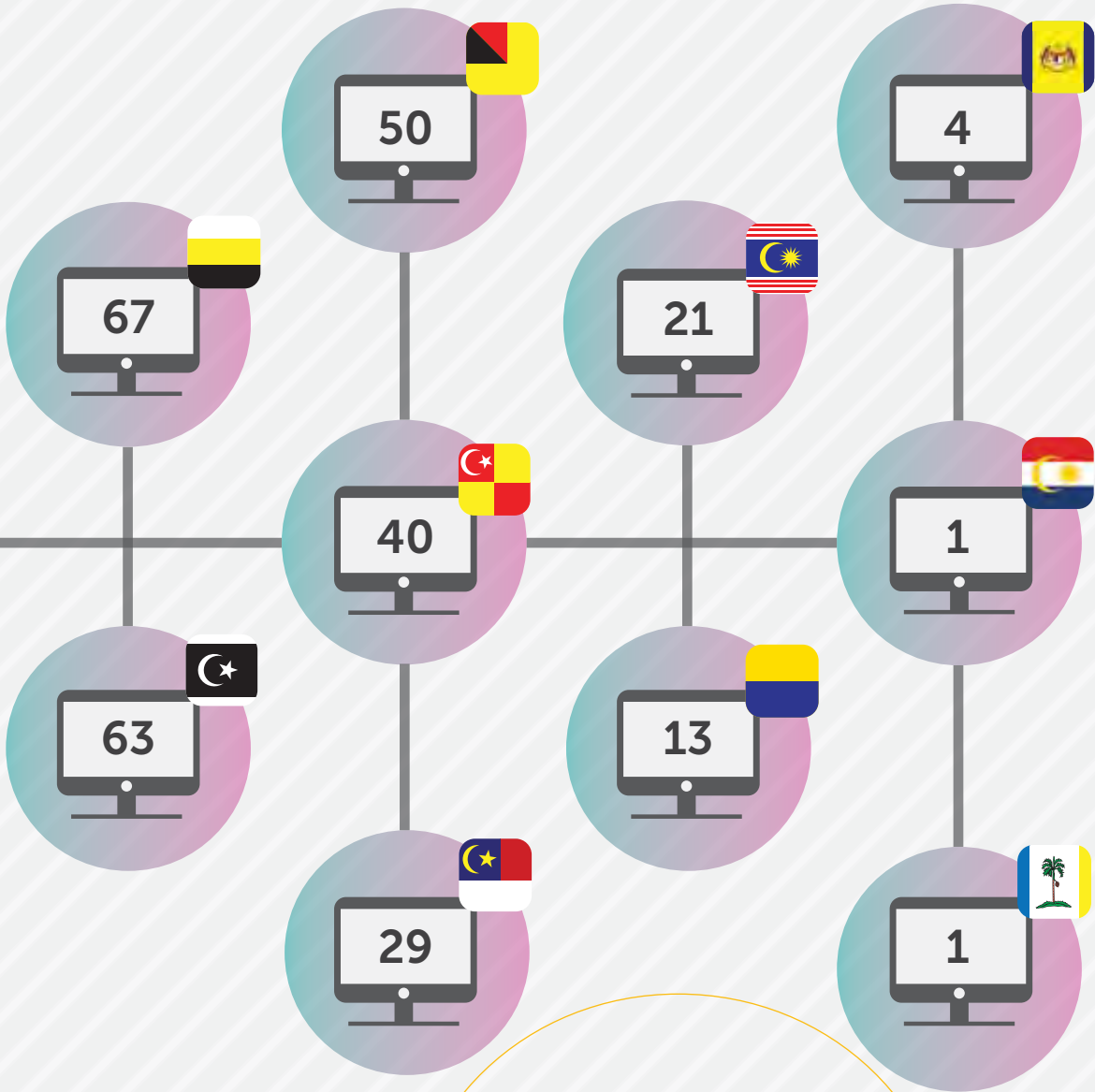
Fokus kepada kumpulan yang kurang diberi perkhidmatan di bandar

Pusat Internet dengan spesifikasi yang lebih terkehadapan dengan fungsi khusus

Pusat Internet



Sehingga 31 Disember 2017, sebanyak **850 Pusat Internet** telah siap dan beroperasi sepenuhnya di seluruh negara. Daripada jumlah tersebut, **92 Pusat Internet** dilaksanakan pada tahun 2017.



JUMLAH
850
LOKASI

2017
92
LOKASI



“ Komuniti yang tinggal berhampiran dengan Pusat Internet boleh mengambil manfaat dari capaian internet tanpa wayar secara percuma ini bagi kegunaan perniagaan atas talian selain mempraktikkan ilmu-ilmu ICT yang diperolehi dari program-program anjuran Pusat Internet.



WiFi Komuniti

WiFi Komuniti (WK) menyediakan kemudahan capaian internet tanpa wayar secara *hotspot* di lokasi-lokasi terpilih yang berada dalam lingkungan 3 kilometer dari Pusat Internet. Perkhidmatan WK sentiasa dipantau dari semasa ke semasa oleh Pengurus Pusat Internet yang turut dipertanggungjawabkan bagi memantau prestasi WK.

Komuniti yang tinggal berhampiran dengan Pusat Internet boleh mengambil manfaat dari capaian internet tanpa wayar secara percuma ini bagi kegunaan perniagaan atas talian selain mempraktikkan ilmu-ilmu ICT yang diperolehi dari program-program anjuran Pusat Internet.

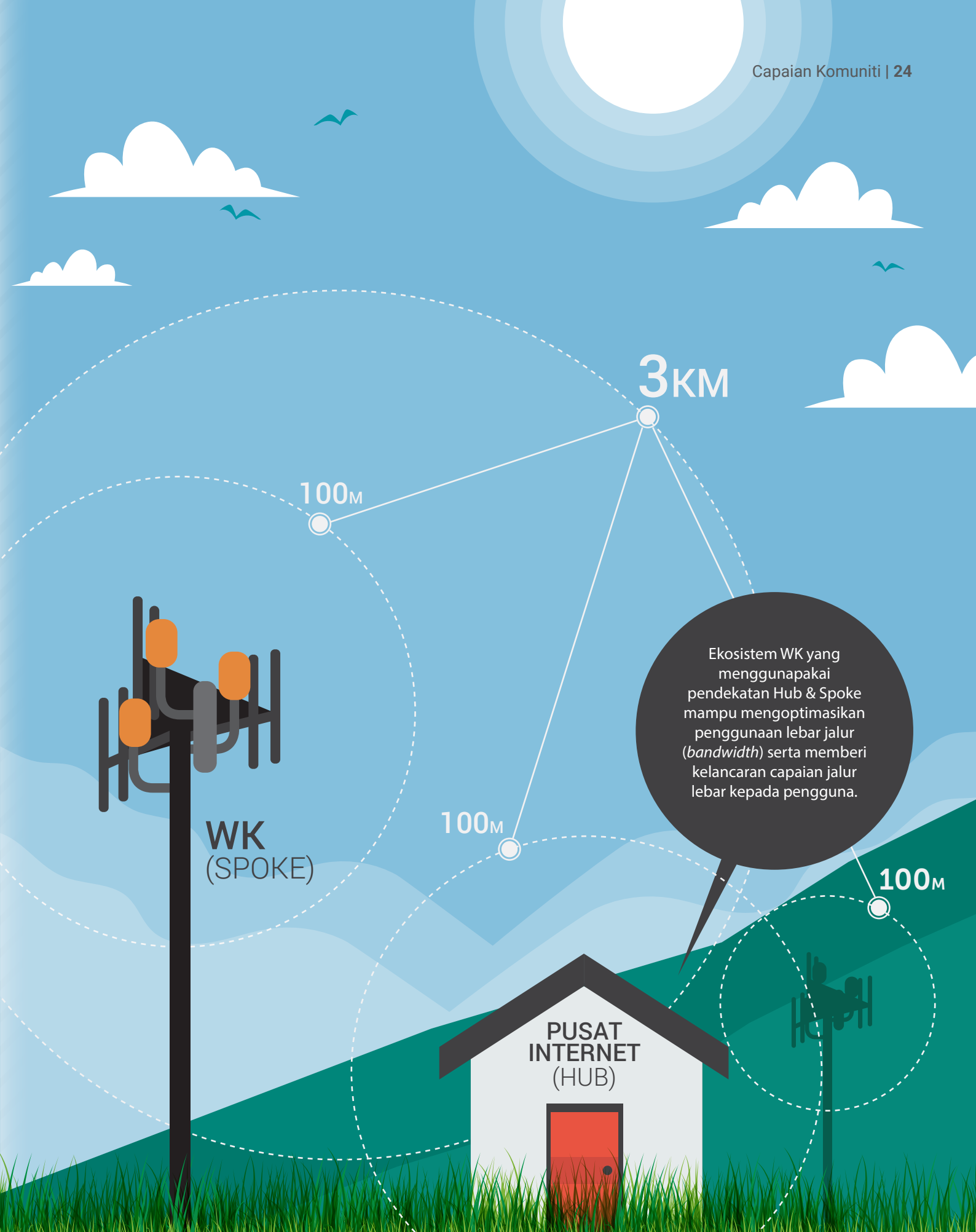
Sehingga 31 Disember 2017, sebanyak 2,502 WK telah dilaksanakan di seluruh negara. Daripada jumlah tersebut, 311 WK dilaksanakan pada tahun 2017.

Pihak Suruhanjaya berharap inisiatif WK mampu merangsang ekonomi setempat selain mewujudkan masyarakat yang menggunakan teknologi ICT dalam kehidupan seharian.

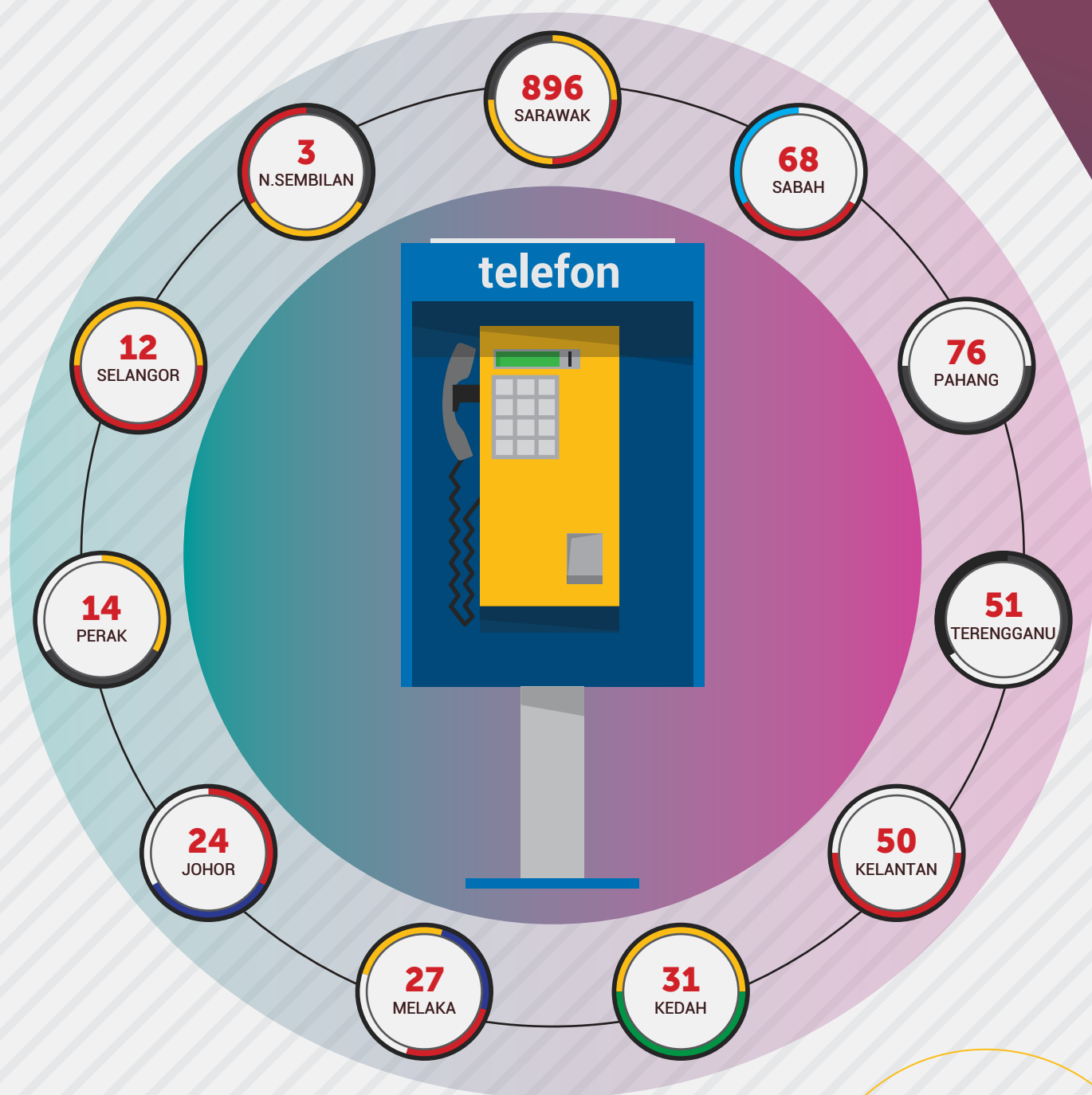
WiFi Komuniti



Jumlah WiFi Komuniti yang dilaksanakan mengikut Negeri dan Wilayah Persekutuan



Ekosistem WK yang menggunakan pendekatan Hub & Spoke mampu mengoptimasikan penggunaan lebar jalur (*bandwidth*) serta memberi kelancaran capaian jalur lebar kepada pengguna.



Jumlah unit telefon awam yang masih berfungsi dan diselenggara di seluruh negara

JUMLAH
1,252
UNIT



Telefoni

Inisiatif Telefoni yang mula dilaksanakan pada tahun 2002 bertujuan untuk menyediakan capaian kepada kemudahan telefoni asas secara kolektif di kawasan kurang liputan perkhidmatan di seluruh negara.

Pelaksanaan inisiatif ini melibatkan pemasangan telefon awam berbayar dengan memberi tumpuan di kawasan di mana kadar penembusan telefoni asas adalah 20% di bawah kadar penembusan nasional.

Walaupun permintaan dan penggunaan terhadap telefon awam berbayar telah merosot ekoran dari

perkembangan teknologi telefon mudah alih, pihak Suruhanjaya akan terus mengekalkannya selagi masih terdapat permintaan terutamanya di kawasan pedalaman.

Sehingga 31 Disember 2017, sebanyak 1,252 unit telefon awam berbayar masih beroperasi dan diselenggara di seluruh negara.



**PELUASAN
LIPUTAN
JALUR LEBAR
MUDAH ALIH**



Menara Komunikasi Baharu

Bagi memperluaskan liputan jalur lebar mudah alih di seluruh negara, pihak Suruhanjaya telah mengambil pendekatan dengan membina menara-menara komunikasi baharu di kawasan yang tiada liputan perkhidmatan dan di kawasan yang menghadapi masalah liputan perkhidmatan yang lemah.

Pembinaan menara-menara komunikasi baharu ini yang bermula sejak tahun 2009 dilaksanakan melalui 2 projek utama iaitu projek menara komunikasi Time 3 yang melibatkan pembinaan 1,000 menara komunikasi baharu dan projek menara komunikasi Time 3 Lanjutan, juga melibatkan penambahan 1,000 menara komunikasi baharu.

Projek menara komunikasi Time 3 telah berjaya dilaksanakan sepenuhnya pada tahun 2015 manakala di bawah projek menara komunikasi Time 3 Lanjutan, sebanyak 564 menara komunikasi telah berjaya dibina dan diaktifkan dengan perkhidmatan jalur lebar mudah alih 3G di seluruh negara.

Disamping itu, pihak Suruhanjaya turut membina tambahan 100 lagi menara komunikasi berskala kecil yang menyediakan perkhidmatan jalur lebar mudah alih 3G yang bertujuan untuk menangani masalah liputan perkhidmatan di kawasan berpenduduk jarang dan di kawasan yang terlindung dari mendapat liputan perkhidmatan.

Pelaksanaan menara-menara komunikasi ini tidak dinafikan telah berjaya meningkatkan kadar liputan perkhidmatan di kawasan berpenduduk di seluruh negara dan secara tidak langsung merangsang kepada penggunaan peranti pintar di kawasan luar bandar.

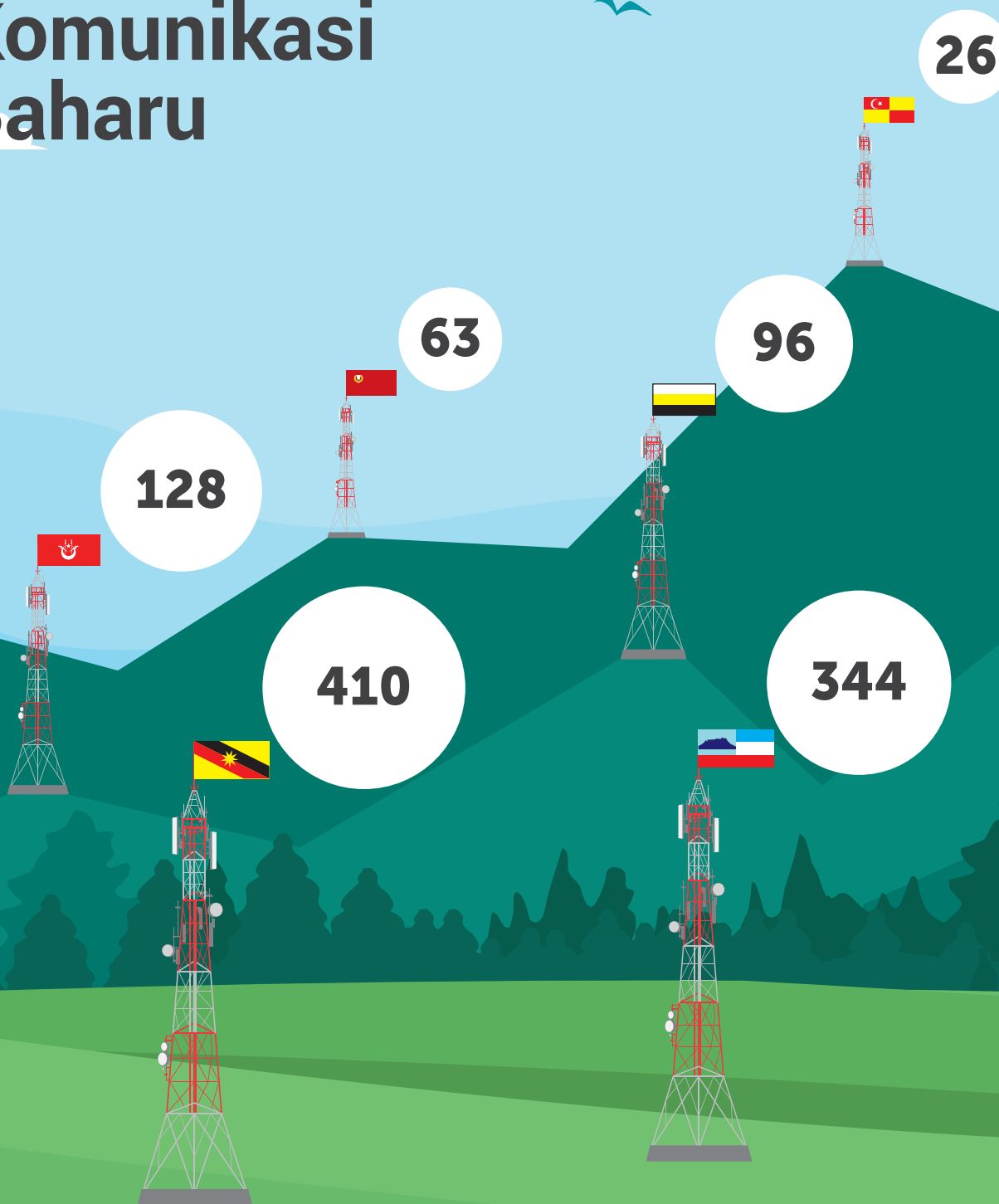
Sehingga 31 Disember 2017, secara keseluruhan sebanyak 1,664 menara komunikasi baharu telah berjaya dibina dan diaktifkan di seluruh negara. Daripada jumlah tersebut, 262 menara komunikasi baharu dibina dan diaktifkan pada tahun 2017.

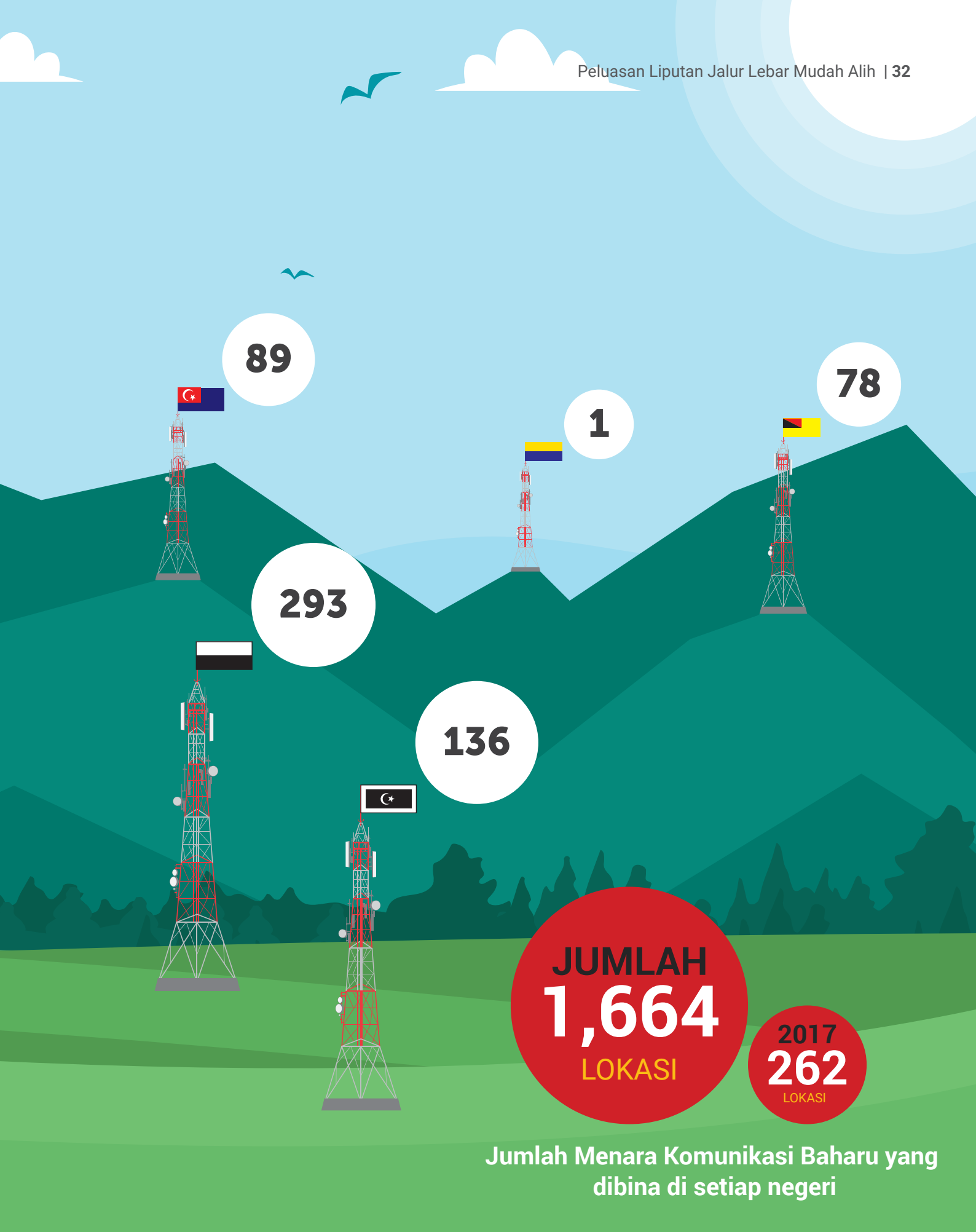




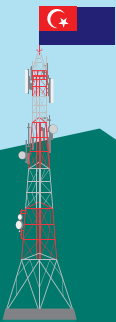
“ Pelaksanaan menara-menara komunikasi ini tidak dinafikan telah berjaya meningkatkan kadar liputan perkhidmatan di kawasan berpenduduk di seluruh negara dan secara tidak langsung merangsang kepada penggunaan peranti pintar di kawasan luar bandar.

Menara Komunikasi Baharu





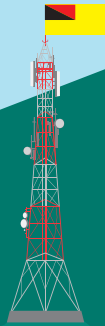
89



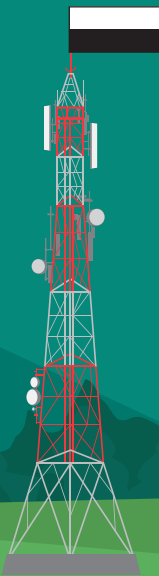
1



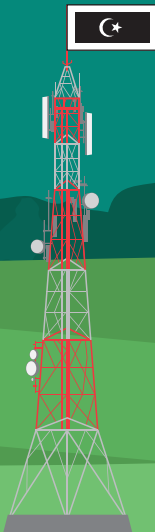
78



293



136



JUMLAH
1,664
LOKASI

2017
262
LOKASI

Jumlah Menara Komunikasi Baharu yang dibina di setiap negeri

“Pelaksanaan inisiatif ini telah memberi impak yang besar kepada kadar capaian jalur lebar mudah alih berkelajuan tinggi yang sekaligus memenuhi permintaan terhadap jalur lebar mudah alih 3G/4G di seluruh negara.



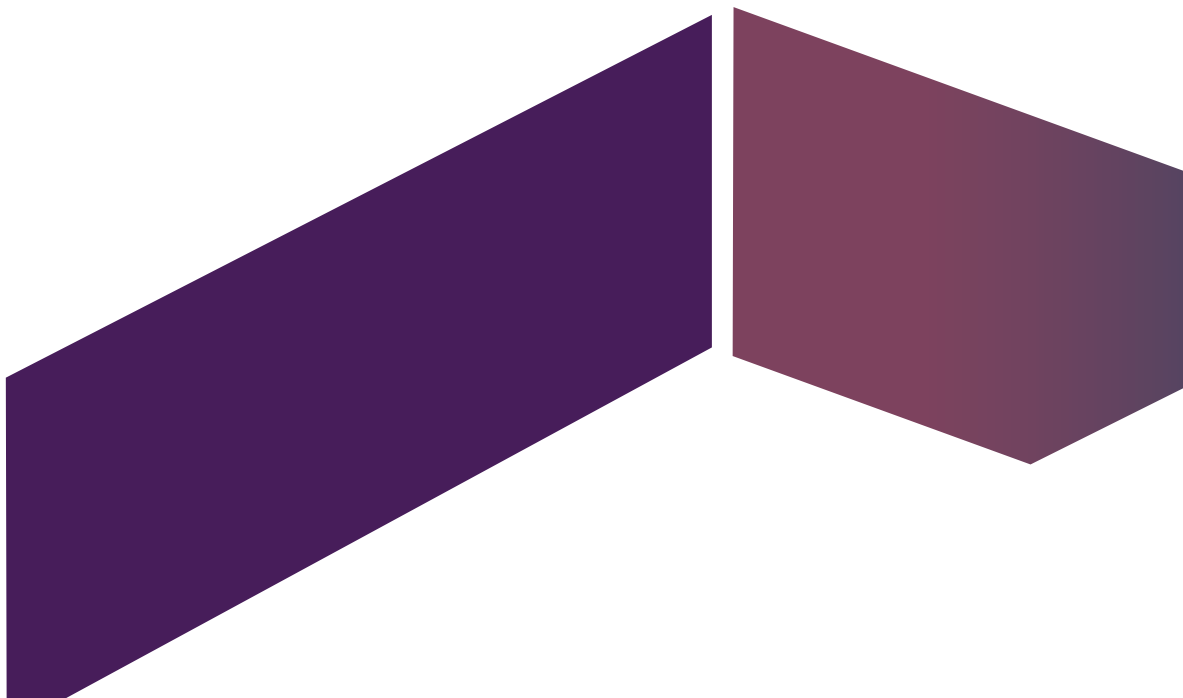
Penaiktarafan Menara Komunikasi Sedia Ada

Selain pelaksanaan menara komunikasi baharu di bawah projek Time 3 dan Time 3 Lanjutan, pihak Suruhanjaya turut menaiktaraf menara komunikasi sedia ada bagi menampung permintaan terhadap jalur lebar mudah alih yang semakin meningkat.

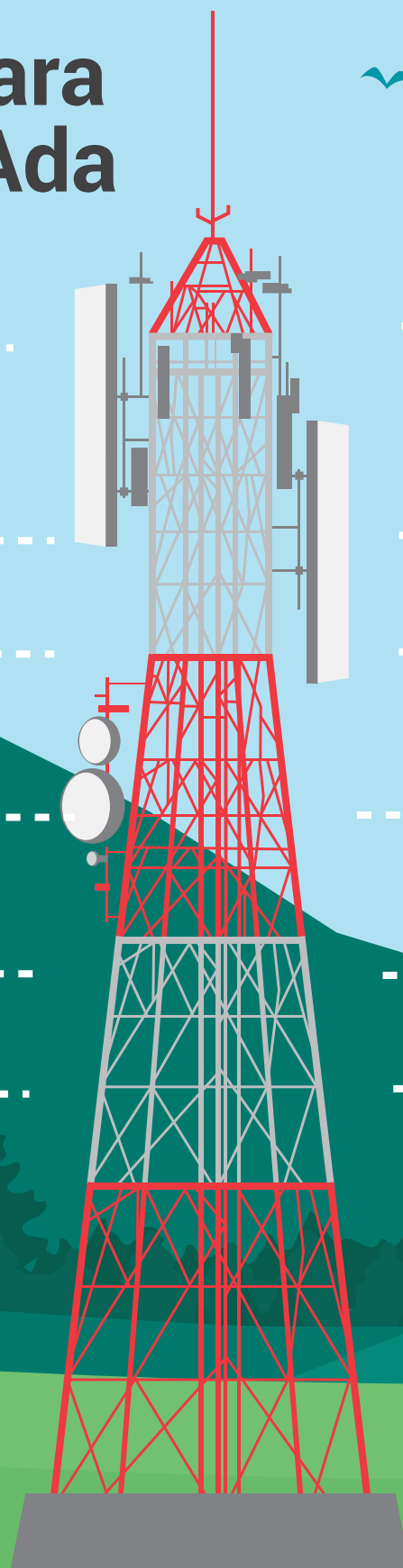
Melalui inisiatif ini, menara-menara komunikasi sedia ada yang hanya menyediakan perkhidmatan selular 2G akan dinaiktaraf kepada perkhidmatan jalur lebar mudah alih 3G/4G. Pihak Suruhanjaya juga turut menaiktaraf menara-menara komunikasi sedia ada yang menyediakan perkhidmatan jalur lebar mudah alih 3G kepada perkhidmatan jalur lebar mudah alih berkelajuan tinggi 4G.

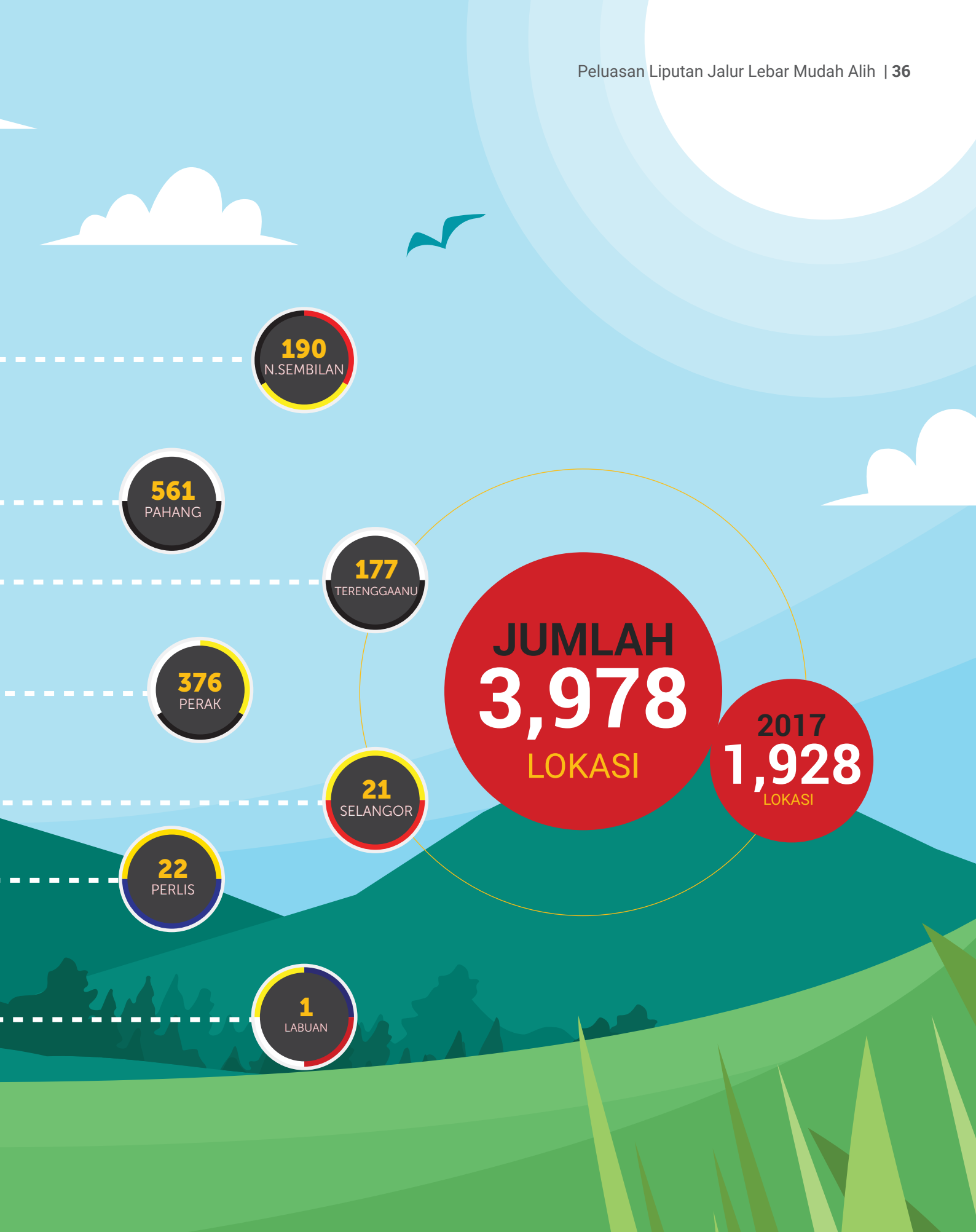
Pelaksanaan inisiatif ini telah memberi impak yang besar kepada kadar capaian jalur lebar mudah alih berkelajuan tinggi yang sekaligus memenuhi permintaan terhadap jalur lebar mudah alih 3G/4G di seluruh negara.

Sehingga 31 Disember 2017, sebanyak 3,978 stesen pemancar menara komunikasi sedia ada telah berjaya dinaiktaraf di seluruh negara. Daripada jumlah tersebut, 1,928 stesen pemancar dinaiktaraf pada tahun 2017.



Penaiktarafan Menara Komunikasi Sedia Ada







PELUASAN JALUR LEBAR TALIAN TETAP



“SUBB dilaksanakan melalui kerjasama awam-swasta (PPP) antara pihak Suruhanjaya dan pemberi perkhidmatan manakala RBB dibiayai sepenuhnya di bawah program Pemberian Perkhidmatan Sejangat.



Jalur Lebar Pinggir Bandar dan Jalur Lebar Luar Bandar

Inisiatif Jalur Lebar Pinggir Bandar (SUBB) dan Jalur Lebar Luar Bandar (RBB) diperkenalkan bagi memperluaskan liputan jalur lebar berkelajuan tinggi di kawasan pinggir dan luar bandar dengan kelajuan sehingga 20Mbps.

SUBB dilaksanakan melalui kerjasama awam-swasta (PPP) antara pihak Suruhanjaya dan pemberi perkhidmatan manakala RBB dibiayai sepenuhnya di bawah program Pemberian Perkhidmatan Sejangat.

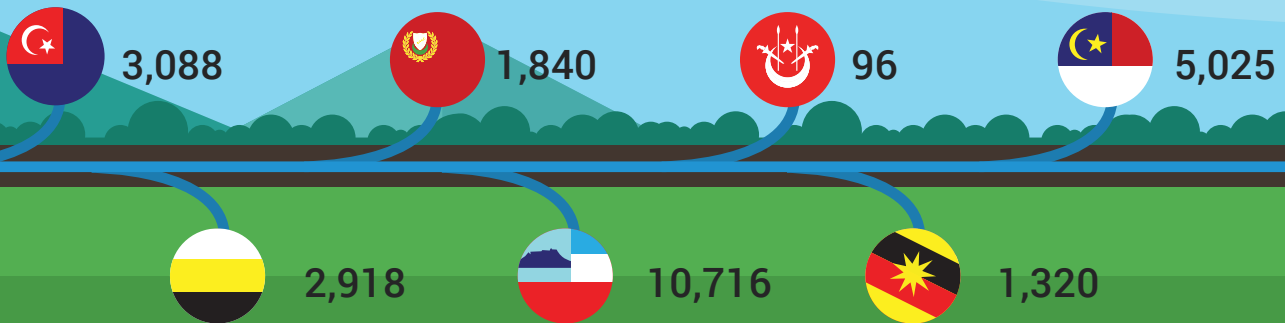
Sehingga 31 Disember 2017, sebanyak 366,294 sambungan telah dilaksanakan di seluruh negara di bawah inisiatif SUBB. Daripada jumlah tersebut, 160,216 sambungan dilaksanakan pada tahun 2017.

Manakala di bawah inisiatif RBB, sebanyak 36,799 sambungan telah dilaksanakan di seluruh negara yang mana 20,224 sambungan dilaksanakan pada tahun 2017.

Keseluruhan 403,093 sambungan yang telah dilaksanakan di seluruh negara telah menyumbang kepada peningkatan kepada kadar penembusan jalur lebar negara yang kini telah mencecah kepada 84.5%.

Jalur Lebar Pinggir Bandar & Jalur Lebar Luar Bandar

Jumlah Sambungan di setiap negeri



**JUMLAH
SAMBUNGAN**
36,799

2017
20,224
SAMBUNGAN



2,301



131



7,314



1,216



834

RBB



20,672



21,424



16,728



86,300



12,232



12,016



13,744



2,040



PEMBANGUNAN RANGKAIAN TERAS



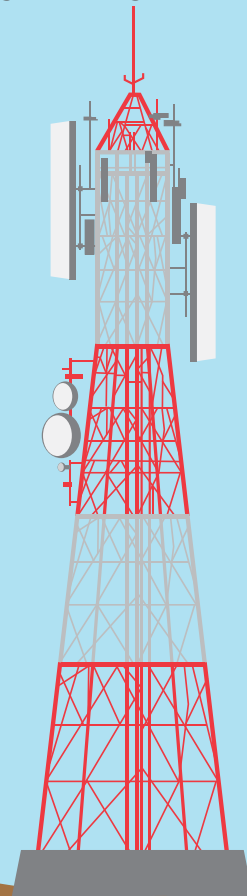


Peluasan Rangkaian Gantian Optik

Inisiatif Peluasan Rangkaian Gantian Optik merupakan satu inisiatif yang melibatkan pemasangan kabel gantian optik bagi menaiktaraf rangkaian menara-menara komunikasi sedia ada.

Pelaksanaan inisiatif ini memberi tumpuan di kawasan yang kurang diberi perkhidmatan seperti di kawasan luar bandar bagi membolehkan perkhidmatan jalur lebar mudah alih berkelajuan tinggi dapat disediakan sekaligus memenuhi permintaan terhadap perkhidmatan jalur lebar mudah alih berkelajuan tinggi 3G/4G.

Sehingga 31 Disember 2017, sepanjang 562 kilometer rangkaian gantian optik telah dipasang diseluruh negara. Daripada jumlah tersebut, sepanjang 56 kilometer rangkaian gantian optik dipasang pada tahun 2017.



152
KM



562KM

2017: 56KM

Panjang Kabel Gantian Optik
di setiap negeri.



130
KM



Sistem Kabel Dasar Laut

Sistem Kabel Dasar Laut yang mula dilaksanakan pada tahun 2015 melalui kerjasama awam-swasta di antara pihak Suruhanjaya dan Telekom Malaysia Berhad (TM) telah siap sepenuhnya pada Mei 2017, lebih awal dari sasaran yang telah ditetapkan iaitu pada Jun 2017.

Sistem Kabel Dasar Laut yang akan menggantikan perkhidmatan kabel dasar laut domestik sedia ada yang telah beroperasi sejak tahun 1995 ini akan membantu dalam memenuhi permintaan terhadap keperluan lebar jalur (*bandwidth*) yang semakin meningkat di antara Semenanjung Malaysia ke Sarawak dan Sabah.

Jarak keseluruhan rangkaian Sistem Kabel Dasar Laut yang telah berjaya dilaksanakan adalah sepanjang 3,819 kilometer merangkumi 6 stesen pendaratan kabel dasar laut yang menghubungkan Semenanjung Malaysia ke Sarawak dan Sabah.

Majlis Perasmian Sistem Kabel Dasar Laut telah disempurnakan oleh YB Datuk Siringan Gubat, Menteri Pembangunan Sumber dan Kemajuan Teknologi Maklumat Sabah pada 17 September 2017 di Tanjung Aru, Kota Kinabalu, Sabah.

Dengan terlaksananya Sistem Kabel Dasar Laut, pihak Suruhanjaya berharap perkhidmatan jalur lebar berkelajuan tinggi di antara Semenanjung Malaysia, Sarawak dan Sabah akan bertambah baik sekaligus merangsang pertumbuhan perkhidmatan berasaskan internet.

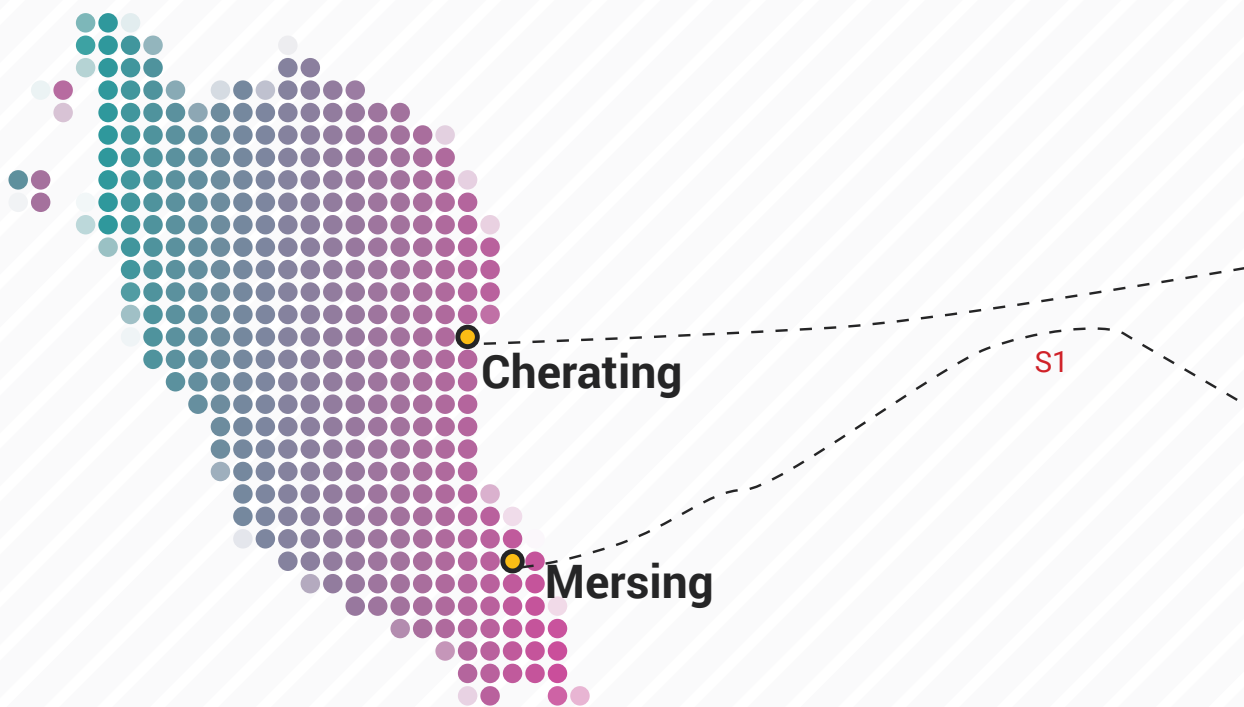




Majlis Perasmian Sistem Kabel Dasar Laut pada 17 September 2017 di Kota Kinabalu, Sabah.



Sistem Kabel Dasar Laut



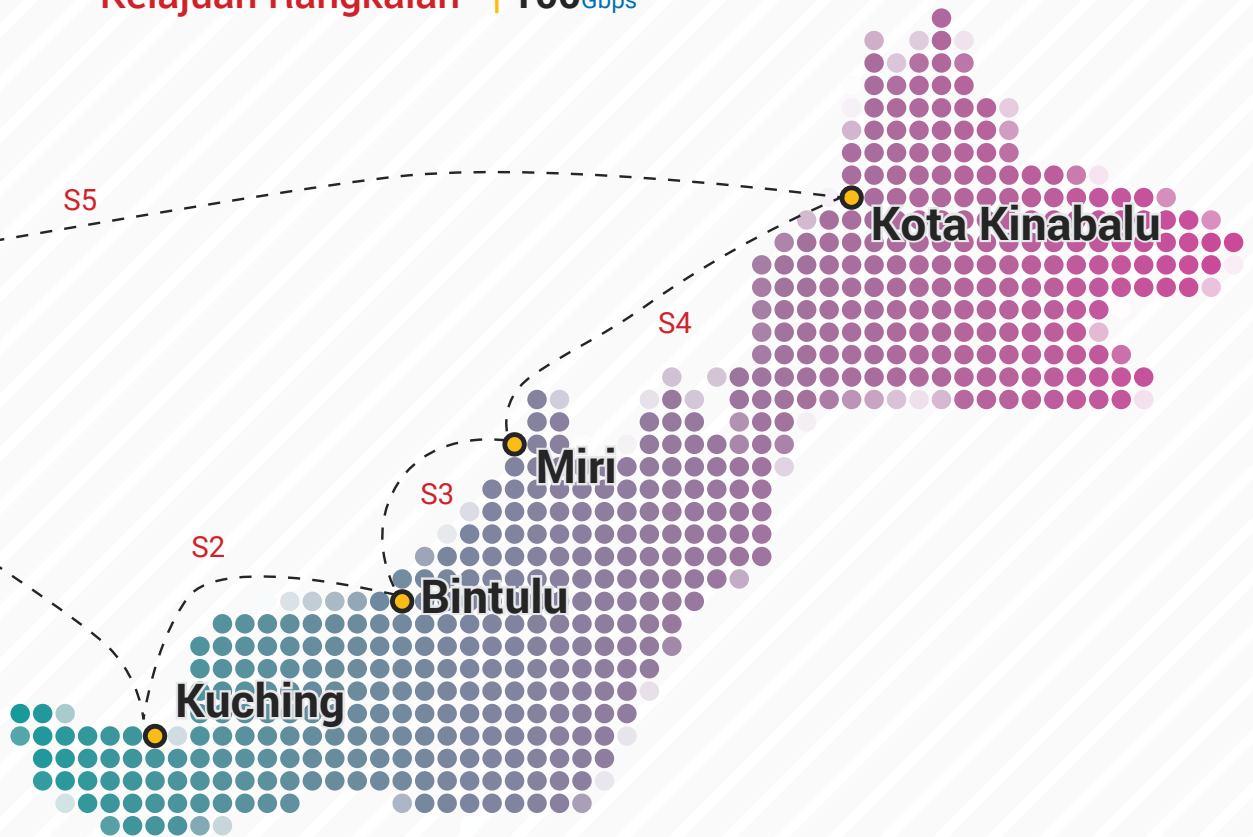
S1 | Mersing - Kuching | **1,068**_{KM}

S2 | Kuching - Bintulu | **490**_{KM}

Jarak
Keseluruhan

3,819
KM

Jumlah Kapasiti | **4Tbps** (sehingga 12.8Tbps)
Kelajuan Rangkaian | **100Gbps**



S3 | Bintulu - Miri | **211**KM

S4 | Miri - Kota Kinabalu | **518**KM

S5 | Kota Kinabalu - Cherating | **1,533**KM

Rangkaian Kabel Dasar Laut Domestik

Inisiatif Rangkaian Kabel Dasar Laut Domestik melibatkan pemasangan kabel gentian optik dasar laut dengan kapasiti sehingga 12.8Tbps di antara tanah besar ke Pulau Tioman, Pulau Pangkor dan Pulau Perhentian dengan jarak keseluruhan sepanjang 99 kilometer.

Pelaksanaan inisiatif ini bertujuan untuk menaiktaraf infrastruktur komunikasi sedia ada kepada gentian optik bagi menampung permintaan terhadap lebar jalur yang semakin meningkat bagi penyediaan jalur lebar berkelajuan tinggi ke ketiga-tiga pulau tersebut.


Bermula tahun 2017, pelaksanaan inisiatif Rangkaian Kabel Dasar Laut Domestik lebih tertumpu kepada kajian reka bentuk laluan rangkaian, kerja-kerja mendapatkan permit dan tinjauan.

Rangkaian Kabel Dasar Laut Domestik ini dijangka siap sepenuhnya pada tahun 2018. Apabila siap kelak, pihak Suruhanjaya berharap inisiatif ini mampu untuk menyediakan capaian jalur lebar yang lebih baik kepada komuniti termasuk para pelancong di ketiga-tiga pulau tersebut sekaligus meningkatkan taraf sosio-ekonomi penduduk setempat.



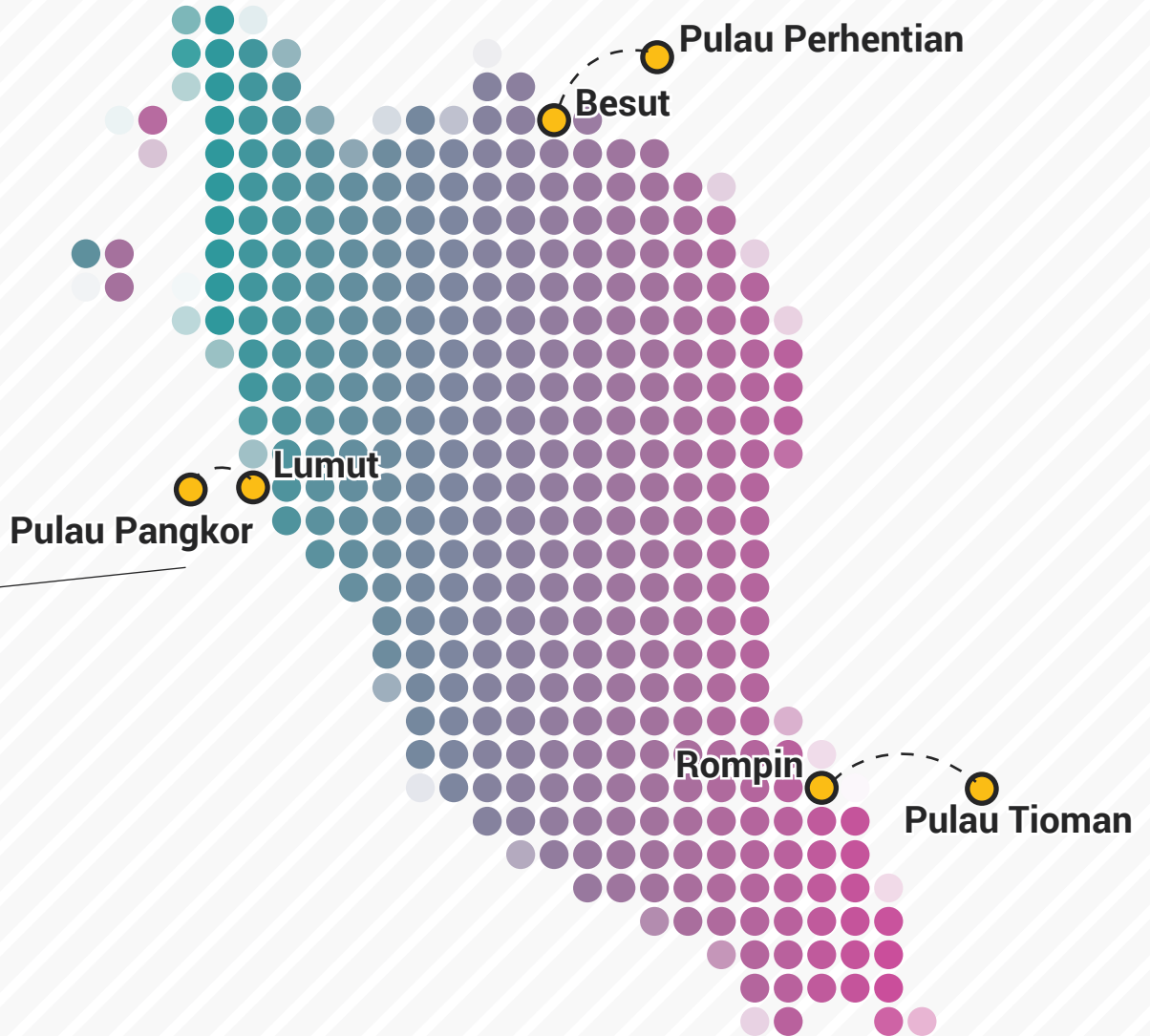
99 KM

Jarak Dalam Perancangan



Kapasiti sehingga
12.8 Tbps

Jarak Kabel Dasar Laut Dalam Perancangan



Rompin	- Pulau Tioman (Pahang)	74KM
Lumut	- Pulau Pangkor (Perak)	4KM
Kuala Besut	- Pulau Perhentian (Terengganu)	21KM

PROGRAM SOKONGAN PENGUNAAN JALUR LEBAR





“Inisiatif ini disasarkan di kawasan luar bandar dan kepada golongan yang berpendapatan rendah bagi menggalakkan kumpulan sasar ini untuk menggunakan peranti pintar dalam urusan seharian.



Pakej Peranti Pintar Dengan Internet

Inisiatif Pakej Peranti Pintar Dengan Internet mula diperkenalkan pada tahun 2014 dengan menawarkan peranti pintar terpilih kepada pengguna dengan harga yang lebih rendah dari harga jualan yang disyorkan. Pengguna juga turut ditawarkan dengan langganan internet percuma selama satu tahun selain beberapa aplikasi terpilih turut dipasang pada peranti yang ditawarkan.

Inisiatif ini disasarkan di kawasan luar bandar dan kepada golongan yang berpendapatan rendah bagi menggalakkan kumpulan sasar ini untuk menggunakan peranti pintar dalam urusan seharian.

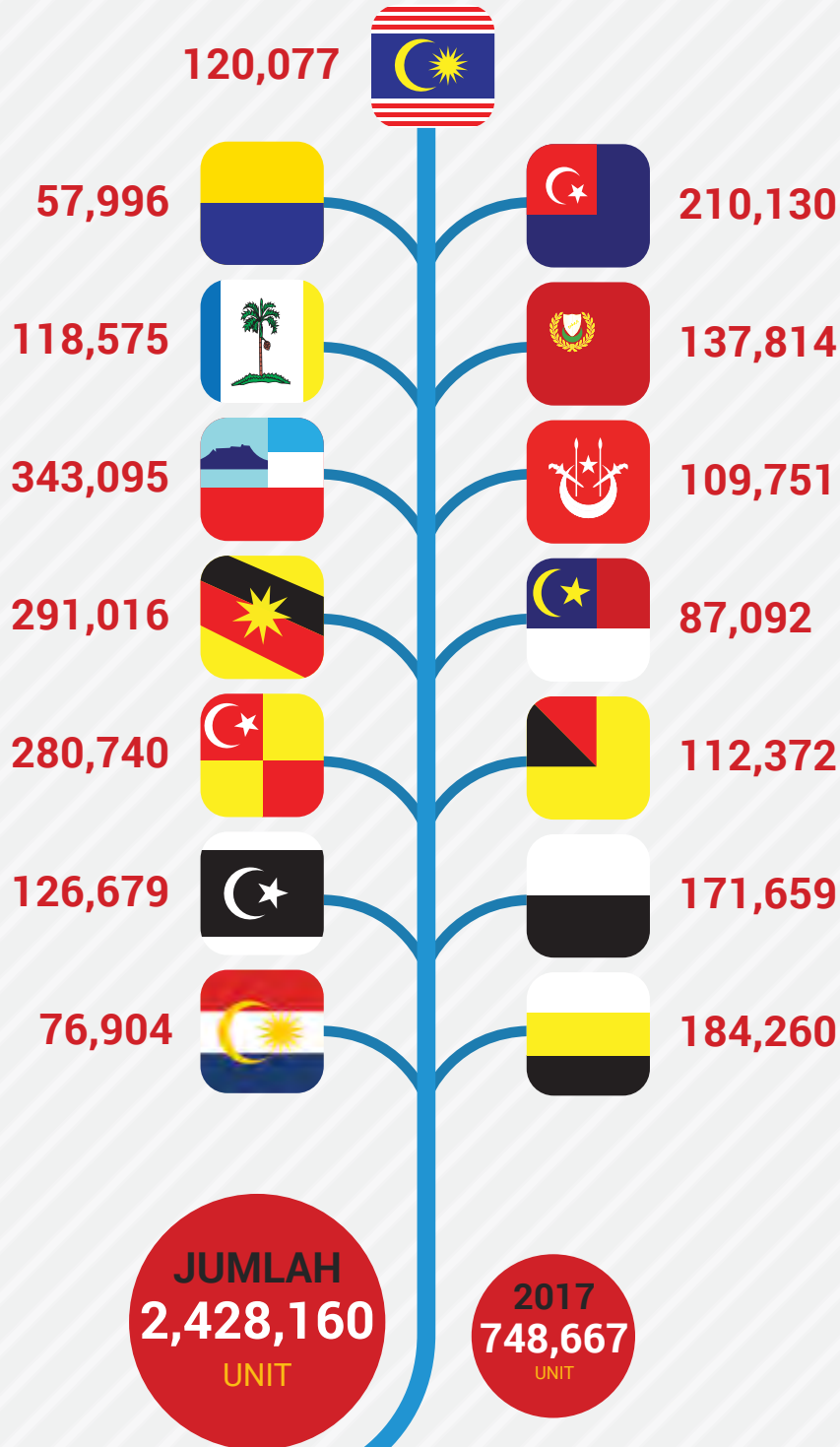
Sehingga 31 Disember 2017, sebanyak 2,428,160 unit peranti pintar telah diaktifkan di seluruh negara. Daripada jumlah tersebut, 748,667 unit peranti pintar diaktifkan pada tahun 2017.




Pakej Peranti Pintar Dengan Internet



Jumlah unit peranti pintar diaktifkan di seluruh negara



The background features a blurred image of a metal cage or enclosure, possibly for laboratory animals, with a teal diagonal overlay on the left side. The text is positioned in the lower-left area of the teal overlay.

KUMPULAN WANG PPS



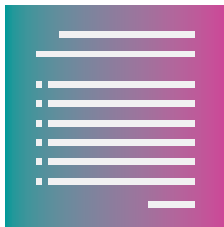
Kumpulan Wang PPS

Kumpulan Wang Pemberian Perkhidmatan Sejagat (Kumpulan Wang PPS) telah ditubuhkan di bawah Seksyen 204 Akta Komunikasi dan Multimedia 1998.

Kumpulan Wang PPS diwujudkan bagi tujuan pelaksanaan kemudahan rangkaian, perkhidmatan rangkaian dan perkhidmatan aplikasi di kawasan-kawasan dan komuniti yang kurang mendapat liputan perkhidmatan. Tuntutan projek dalam bentuk Perbelanjaan Modal (CAPEX) dan

Perbelanjaan Operasi (OPEX) daripada Kumpulan Wang PPS akan dibayar kepada pemberi perkhidmatan sejagat dinamakan setelah diluluskan oleh Suruhanjaya.

Sumbangan oleh pemegang lesen kepada Kumpulan Wang PPS adalah tertakluk kepada Peraturan-Peraturan Komunikasi dan Multimedia (Pemberian Perkhidmatan Sejagat) 2002 (Peraturan PPS).



**Senarai Perkhidmatan
Dinamakan**



Faktor Penentu



**6% Daripada Hasil
Bersih**

Pengiraan sumbangan kepada Kumpulan Wang PPS oleh Pemegang Lesen
(Menurut Peraturan 27, Peraturan PPS)

Peraturan 27, yang terkandung dalam Peraturan PPS mewajibkan kesemua pemegang lesen (kecuali pemegang lesen Pemberi Perkhidmatan Aplikasi Kandungan (CASP)), sekiranya jumlah hasil bersih yang diperolehi bagi tahun kalendar sebelumnya yang terbit daripada perkhidmatan

dinamakan adalah melebihi ambang hasil minimum yang ditetapkan pada RM2 juta, 6% daripada hasil bersih yang ditentukan perlu disumbangkan kepada Kumpulan Wang PPS.

Perkhidmatan Dinamakan	Faktor Penentu	
	Sehingga 31 Dis 2003	Mulai 1 Jan 2004

Dikawalselia di bawah Kaedah-Kaedah Komunikasi dan Multimedia (Kadar) 2002

1	Panggilan tempatan	0	0
2	Panggilan nasional	1	0
3	Sewaan untuk talian ibu sawat (kediaman dan perniagaan)	0	0
4	Panggilan bantuan operator	1	0
5	Perkhidmatan bantuan direktori	0	0
6	Perkhidmatan sambungan	0	0
7	Perkhidmatan penyambungan semula	0	0
8	Caj komunikasi capaian Internet	0	0
9	Caj capaian Internet	0	0
10	Perkhidmatan perumah teks audio	1	0

Tidak dikawalselia di bawah Kaedah-kaedah Komunikasi dan Multimedia (Kadar) 2002

11	Panggilan antarabangsa	1	1
12	Perkhidmatan penamatan panggilan yang diberikan kepada pemberi kemudahan rangkaian asing, pemberi perkhidmatan rangkaian asing atau pemberi perkhidmatan aplikasi asing	1	1
13	Perkhidmatan panggilan percuma	1	1
14	RPDB	1	1
15	Perkhidmatan bergerak bersel	0.5	1
16	Perkhidmatan perayauan antarabangsa	0.5	1
17	Telefoni IP	1	1
18	Talian Pajakan	1	1
19	Aktiviti-aktiviti lain yang tertakluk kepada lesen individu atau kelas	0	1

Jadual C dalam Peraturan PPS

Sumbangan kepada Kumpulan Wang PPS adalah dikira berdasarkan pulangan hasil bersih yang dilaporkan oleh semua pemegang lesen perkhidmatan yang dilantik. Ia merupakan satu kewajipan tahunan dan pemegang lesen perlu melaporkan pulangan dan juga penyata kewangan yang telah diaudit, bagi tahun kalendar yang lepas sebelum 30 Jun setiap tahun. Format pulangan adalah seperti yang digariskan dalam Peraturan PPS. Selepas jumlah hasil bersih diperolehi, formula bagi sumbangan adalah seperti berikut:

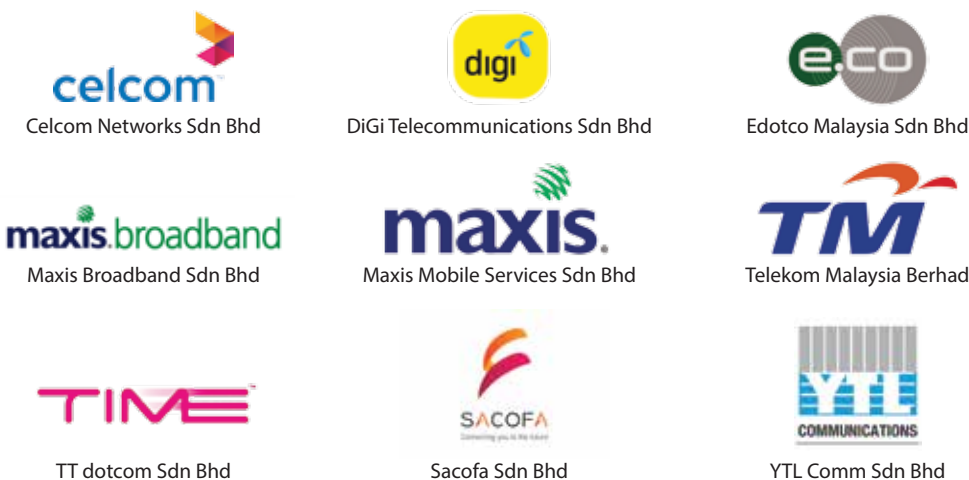
$$\begin{array}{ccc}
 \text{RM} & = & \text{\$} \times \text{Grafik Naik} \\
 \text{Jumlah Sumbangan} & & \text{Hasil Bersih Ditentukan} \quad \text{Kadar Sumbangan}
 \end{array}$$

Formula Sumbangan

Kutipan Kumpulan Wang PPS

Sejumlah RM1.31 bilion telah diiktiraf sebagai pendapatan untuk Kumpulan Wang PPS pada tahun 2017. Ini berdasarkan Penyata Hasil Bersih yang dihantar oleh pemegang-pemegang lesen serta pendapatan daripada faedah untuk hasil yang diterima dalam tahun kalendar tersebut serta pendapatan daripada faedah selepas mengambil kira kerugian daripada ketidakselarasan.

Penyumbang Utama kepada Kumpulan Wang PPS Tahun 2017 adalah pemegang lesen seperti berikut:



Penyumbang Utama kepada Kumpulan Wang PPS dalam 2017

Perbelanjaan

Peraturan 20 dan 20A daripada Peraturan PPS menyediakan mekanisma bagi pemberi perkhidmatan sejagat dinamakan menghantar tuntutan untuk kos projek PPS. Sebagai tambahan, Peraturan 12 daripada Peraturan PPS membenarkan pembayaran untuk bayaran pendahuluan kepada pemberi perkhidmatan sejagat dinamakan bagi kos modal pelaksanaan projek PPS.

Sejumlah RM1.24 bilion telah diiktiraf sebagai perbelanjaan terhadap tuntutan pemberi perkhidmatan sejagat dinamakan dalam tahun 2017 untuk pelaksanaan projek PPS.

Secara ringkas, jadual di bawah menunjukkan sumbangan dan tuntutan dari 2003 hingga 2017:

Tahun	Sumbangan (RM'000)	Tuntutan (RM'000)
2003	811,945	10,639
2004	512,114	23,592
2005	697,298	44,304
2006	800,845	22,788
2007	896,769	59,318
2008	1,011,645	153,843
2009	992,633	47,684
2010	1,210,377	263,882
2011	1,429,000	896,550
2012	1,445,017	1,421,298
2013	1,454,664	1,497,032
2014	1,486,357	729,905
2015	1,498,237	1,394,479
2016	1,043,679	1,287,256
2017	997,879	1,240,318

Sumbangan dan Tuntutan dari 2003 hingga 2017



PENYATA KEWANGAN



Penyata oleh Anggota-anggota Suruhanjaya Komunikasi dan Multimedia Malaysia

Kami, Al-Ishsal Ishak dan Chin Yoong Kheong, merupakan dua Anggota Suruhanjaya Komunikasi dan Multimedia Malaysia, dengan ini menyatakan bahawa pendapat Anggota-anggota Suruhanjaya, penyata kewangan dikemukakan pada halaman 74 hingga 99 telah disediakan mengikut Piawaian Pelaporan Kewangan Malaysia dan Piawaian Pelaporan Kewangan Antarabangsa untuk memberikan gambaran yang benar dan saksama mengenai kedudukan kewangan Kumpulan Wang pada 31 Disember 2017 dan pendapatan dan perbelanjaan dan aliran tunainya bagi tahun kewangan berakhir pada tarikh tersebut.

Ditandatangani mengikut resolusi oleh Anggota-anggota Suruhanjaya Komunikasi dan Multimedia Malaysia:

t.t.

Al-Ishsal Ishak

t.t.

Chin Yoong Kheong

Selangor,

31 Oktober 2018

Perakuan berkanun

Saya, Cho Shi Chong, sebagai pegawai utama bertanggungjawab bagi pengurusan kewangan Kumpulan Wang Pemberian Perkhidmatan Sejagat, dengan sesungguhnya dan seikhlasnya memperakui bahawa penyata kewangan yang dikemukakan pada halaman 74 hingga 99 adalah, setakat pengetahuan dan kepercayaan terbaik saya, benar dan saya membuat perakuan ini dengan penuh kepercayaan akan kebenarannya, dan berdasarkan peruntukan-peruntukan Akta Perakuan Berkanun, 1960.

Ditandatangani dan sesungguhnya diperakui oleh yang tersebut di atas di Putrajaya, Wilayah Persekutuan pada 5 November 2018.

t.t.
Cho Shi Chong

t.t.
Di hadapan saya:

Pesuruhjaya Sumpah Malaysia
No: A-W 326
Rafliza Binti Mamat @ Aziz



Ernst & Young AF 0039
GST Reg No: 001556430848
Chartered Accountants
Level 23A Menara Milenium
Jalan Damanlela, Pusat Bandar Damansara
50490 Kuala Lumpur Malaysia

Tel: +603 7495 8000
Fax: +603 2095 5332 (General Line)
+603 2095 9076
+603 2095 9078
ey.com

LAPORAN JURUAUDIT BEBAS KEPADA ANGGOTA-ANGGOTA SURUHANJAYA KOMUNIKASI DAN MULTIMEDIA MALAYSIA KE ATAS KUMPULAN WANG PEMBERIAN PERKHIDMATAN SEJAGAT

Laporan mengenai penyata kewangan

Pendapat

Kami telah mengaudit penyata kewangan Kumpulan Wang Pemberian Perkhidmatan Sejagat ("Kumpulan Wang"), yang terdiri daripada penyata kedudukan kewangan pada 31 Disember 2017 Kumpulan Wang, dan penyata pendapatan dan perbelanjaan dan keuntungan dan kerugian dan penyata aliran tunai Kumpulan Wang diiktiraf bagi tahun berakhir ketika itu, dan nota-nota kepada penyata kewangan, termasuk ringkasan polisi perakaunan penting, sebagaimana dikemukakan pada muka surat 74 hingga 99.

Pada pendapat kami, penyata kewangan mengiringi memberi gambaran benar dan saksama mengenai kedudukan kewangan Kumpulan Wang pada 31 Disember 2017, dan prestasi kewangan dan aliran tunainya bagi tahun berakhir ketika itu selaras dengan Piawaian Pelaporan Kewangan Malaysia dan Piawaian Pelaporan Kewangan Antarabangsa.

Asas-asas pendapat

Kami telah melaksanakan audit kami selaras dengan piawaian mengenai pengauditan diluluskan di Malaysia dan Piawaian mengenai Pengauditan Antarabangsa. Tanggungjawab kami di bawah piawaian-piawaian tersebut diterangkan selanjutnya dalam tanggungjawab Juruaudit bagi audit seksyen penyata kewangan. Kami percaya bahawa bukti audit yang telah kami peroleh adalah mencukupi dan sesuai untuk menyediakan asas bagi pendapat audit kami.

Kebebasan dan tanggungjawab etika lain

Kami adalah bebas daripada Kumpulan Dana selaras dengan Undang-undang Kecil (mengenai Etika, Kelakuan dan Amalan Profesional) Institut Akauntan Malaysia ("Undang-undang Kecil") dan Kod Etikal Akauntan Lembaga Piawaian Etika Antarabangsa bagi Akauntan Profesional ("Kod IESBA"), dan kami telah memenuhi tanggungjawab etika lain kami selaras dengan Undang-undang Kecil dan Kod IESBA.



LAPORAN JURUAUDIT BEBAS KEPADA ANGGOTA-ANGGOTA SURUHANJAYA KOMUNIKASI DAN MULTIMEDIA MALAYSIA KE ATAS KUMPULAN WANG PEMBERIAN PERKHIDMATAN SEJAGAT

Maklumat selain daripada penyata kewangan dan laporan juruaudit mengenainya

Pengurusan Suruhanjaya Komunikasi dan Multimedia Malaysia (“Suruhanjaya”) adalah bertanggungjawab bagi maklumat lain. Maklumat lain terdiri daripada laporan tahunan, tetapi tidak termasuk penyata kewangan Kumpulan Wang dan laporan juruaudit kami ke atasnya. Kami jangkakan laporan tahunan akan disediakan kepada kami selepas tarikh laporan juruaudit.

Pendapat kami mengenai penyata kewangan Kumpulan Wang tidak meliputi maklumat lain dan kami tidak menyatakan sebarang bentuk kesimpulan jaminan ke atasnya.

Berhubung dengan audit kami akan penyata kewangan Kumpulan Wang, tanggungjawab kami adalah untuk membaca maklumat lain dan, dengan berbuat demikian, menimbang sama ada maklumat lain tidak konsisten secara material dengan penyata kewangan Kumpulan Wang atau pengetahuan kami yang diperoleh dalam audit atau sebaliknya kelihatan disalah nyata secara material.

Jika sekiranya, berdasarkan kerja yang telah kami laksanakan, kami memutuskan bahawa terdapat salah nyataan yang material dalam maklumat lain, kami diperlukan untuk melapor fakta tersebut. Kami tidak mempunyai apa-apa yang perlu dilaporkan dalam hubungan ini.

Apabila kami membaca laporan tahunan, sekiranya kami memutuskan bahawa terdapat salah nyataan material di dalamnya, kami dikehendaki untuk menyampaikan perkara tersebut kepada Anggota-anggota Suruhanjaya dan mengambil tindakan yang sewajarnya.

Tanggungjawab Anggota-anggota bagi penyata kewangan

Suruhanjaya bertanggungjawab bagi penyediaan penyata kewangan Kumpulan Wang yang memberi gambaran benar dan saksama selaras dengan Piawaian Pelaporan Kewangan Malaysia dan Piawaian Pelaporan Kewangan Antarabangsa. Suruhanjaya juga bertanggungjawab bagi kawalan dalaman tertentu sebagaimana Suruhanjaya tentukan sebagai perlu untuk membolehkan penyediaan penyata kewangan Kumpulan Wang yang adalah bebas daripada salah nyataan material, sama ada disebabkan oleh penipuan atau kesilapan.

Dalam menyediakan penyata kewangan Kumpulan Wang, Suruhanjaya adalah bertanggungjawab untuk menilai keupayaan Kumpulan Wang untuk meneruskan sebagai satu usaha berterusan, mendedahkan, yang mana berkenaan, perkara-perkara yang berkaitan dengan usaha berterusan dan menggunakan asas usaha berterusan perakaunan melainkan Suruhanjaya sama ada berhasrat untuk membubarkan Kumpulan Wang atau untuk menghentikan operasi, atau tidak mempunyai alternatif yang realistik kecuali untuk berbuat demikian.



LAPORAN JURUAUDIT BEBAS KEPADA ANGGOTA-ANGGOTA SURUHANJAYA KOMUNIKASI DAN MULTIMEDIA MALAYSIA KE ATAS KUMPULAN WANG PEMBERIAN PERKHIDMATAN SEJAGAT

Tanggungjawab juruaudit bagi audit penyata kewangan

Objektif kami adalah untuk mendapat jaminan munasabah mengenai sama ada penyata kewangan Kumpulan Wang secara keseluruhannya adalah bebas daripada salah nyataan material, sama ada disebabkan oleh penipuan atau kesilapan, dan mengeluarkan laporan juruaudit yang merangkumi pendapat kami. Jaminan yang munasabah adalah tahap jaminan yang tinggi, tetapi bukan jaminan bahawa audit dijalankan selaras dengan piawaian mengenai pengauditan yang diluluskan di Malaysia dan Piawaian mengenai Pengauditan Antarabangsa akan sentiasa mengesan salah nyataan material apabila ia wujud. Salah nyataan boleh timbul daripada penipuan atau kesilapan dan dianggap material sekiranya, secara individu atau dalam agregat, ianya boleh secara munasabah dijangkakan akan mempengaruhi keputusan ekonomi pengguna diambil berasaskan penyata kewangan ini.

Sebagai sebahagian daripada audit selaras dengan piawaian mengenai pengauditan yang diluluskan di Malaysia dan Piawaian mengenai Pengauditan Antarabangsa, kami menggunakan pertimbangan profesional dan mengekalkan skiptisme profesional sepanjang audit. Kami juga:

- Mengenal pasti dan menilai risiko salah nyataan material penyata kewangan Kumpulan Wang, sama ada disebabkan oleh penipuan atau kesilapan, merancang dan melaksanakan prosedur audit responsif kepada risiko tersebut, dan mendapatkan bukti audit yang mencukupi dan sesuai untuk memberi asas yang munasabah bagi pendapat kami. Risiko tidak mengesan salah nyataan material akibat daripada penipuan adalah lebih tinggi daripada salah nyataan akibat daripada kesilapan, memandangkan penipuan mungkin melibatkan pakatan sulit, pemalsuan, peninggalan sengaja, salah nyataan, atau mengatasi kawalan dalaman.
- Mendapatkan pemahaman kawalan dalaman yang berkenaan dengan audit bagi tujuan merangka prosedur audit yang adalah sesuai dalam keadaan-keadaan tersebut, tetapi bukan untuk tujuan menyatakan pendapat mengenai keberkesanan kawalan dalaman Kumpulan Wang.
- Menilai kesesuaian polisi-polisi perakaunan yang digunakan dan kemunasabahan anggaran perakaunan dan pendedahan yang berkaitan yang dibuat oleh Anggota-anggota.



LAPORAN JURUAUDIT BEBAS KEPADA ANGGOTA-ANGGOTA SURUHANJAYA KOMUNIKASI DAN MULTIMEDIA MALAYSIA KE ATAS KUMPULAN WANG PEMBERIAN PERKHIDMATAN SEJAGAT

Tanggungjawab juruaudit bagi audit penyata kewangan (samb.)

- Membuat kesimpulan mengenai kesesuaian penggunaan Suruhanjaya akan asas usaha berterusan perakaunan dan, berdasarkan bukti audit yang diperoleh, sama ada ketidakpastian material wujud yang berkaitan dengan peristiwa-peristiwa atau keadaan yang boleh menimbulkan keraguan yang ketara ke atas keupayaan Kumpulan Wang untuk meneruskan atas asas usaha berterusan. Sekiranya kami membuat kesimpulan bahawa ketidakpastian material wujud, kami diperlukan untuk menarik perhatian dalam laporan juruaudit kami kepada pendedahan yang berkaitan dalam penyata kewangan Kumpulan Wang atau, jika pendedahan tersebut tidak mencukupi, untuk mengubah pendapat kami. Kesimpulan kami adalah berdasarkan bukti audit yang diperoleh sehingga tarikh laporan juruaudit kami. Walau bagaimanapun, peristiwa atau keadaan masa hadapan boleh menyebabkan Kumpulan Wang terhenti daripada meneruskan sebagai usaha berterusan.
- Menilai keseluruhan pembentangan, struktur dan kandungan penyata kewangan Kumpulan Wang, termasuk pendedahan, dan sama ada penyata kewangan Kumpulan Wang mewakili urusan niaga dan peristiwa mendasari dalam cara yang memberi gambaran yang saksama.
- Mendapat bukti audit yang mencukupi mengenai maklumat kewangan kegiatan didalamnya untuk menyatakan pendapat mengenai penyata kewangan. Kami bertanggungjawab bagi arahan, penyeliaan dan pelaksanaan audit. Kami tetap bertanggungjawab sepenuhnya bagi pendapat audit kami.

Kami berkomunikasi dengan Suruhanjaya berhubung dengan, antara lain, skop yang dirancang dan pemasaan audit dan penemuan audit yang ketara, termasuk apa-apa kekurangan ketara dalam kawalan dalaman yang kami kenal pasti semasa audit kami.

Laporan mengenai keperluan undang-undang dan berperaturan lain

Selaras dengan keperluan Peraturan Komunikasi dan Multimedia (Pemberian Perkhidmatan Sejagat) 2002 di Malaysia, kami juga melaporkan bahawa, pada pendapat kami, rekod perakaunan dan lain-lain rekod dan daftar yang diperlukan oleh Peraturan untuk disimpan oleh Kumpulan Wang telah disimpan dengan teratur selaras dengan peruntukan-peruntukan Peraturan-peraturan Komunikasi dan Multimedia (Pemberian Perkhidmatan Sejagat) 2002.



LAPORAN JURUAUDIT BEBAS KEPADA ANGGOTA-ANGGOTA SURUHANJAYA KOMUNIKASI DAN MULTIMEDIA MALAYSIA KE ATAS KUMPULAN WANG PEMBERIAN PERKHIDMATAN SEJAGAT

Perkara-perkara lain

Laporan ini dibuat hanya kepada Anggota-anggota Suruhanjaya, sebagai sebuah badan, selaras dengan Peraturan 36(2) Peraturan-peraturan Komunikasi dan Multimedia (Pemberian Perkhidmatan Sejagat) dan bukan untuk tujuan lain. Kami tidak akan bertanggungjawab kepada mana-mana orang lain bagi kandungan laporan ini.

t.t.
Ernst & Young
AF: 0039
Akauntan Bertauliah

Kuala Lumpur, Malaysia
31 Oktober 2018

t.t.
Nik Rahmat Kamarulzaman bin Nik Ab. Rahman
No. 01759/02/2020 J
Akauntan Bertauliah

Penyata kedudukan kewangan
Pada 31 Disember 2017

Aset	Nota	2017 RM'000	2016 RM'000
Aset bukan semasa			
Aset cukai tertunda	3	5,591	5,349
Aset semasa			
Lain-lain pelaburan	4	7,750,000	7,550,000
Caruman dan lain-lain penghutang	5	1,249,787	1,137,905
Cukai boleh diperolehi semula		321,338	241,740
Tunai dan setara tunai	6	152,771	398,860
		9,473,896	9,328,505
Jumlah aset		9,479,487	9,333,854
Liabiliti semasa			
Lain-lain pemiutang	7	924,499	830,442
Diwakili oleh:			
Dana terkumpul	8	8,554,988	8,503,412
Jumlah liabiliti & dana terkumpul		9,479,487	9,333,854

Nota-nota mengiringi membentuk bahagian penting penyata kewangan.

**Penyata pendapatan dan perbelanjaan dan keuntungan dan kerugian diiktiraf
Bagi tahun berakhir 31 Disember 2017**

	Nota	2017 RM'000	2016 RM'000
Pendapatan			
Caruman	10	997,879	1,043,679
Pendapatan faedah		314,802	312,520
Lain-lain Pendapatan		1	-
Keterbalikan peruntukan bagi kerosotan nilai		6,398	13,027
		<hr/>	<hr/>
		1,319,080	1,369,226
Perbelanjaan			
Tuntutan oleh pemberi perkhidmatan sejagat		(1,240,318)	(1,287,256)
Peruntukan bagi kerosotan nilai	5	(7,609)	(6,636)
Perbelanjaan hutang lapuk		-	(1,936)
Lain-lain perbelanjaan		(2)	(2)
		<hr/>	<hr/>
		(1,247,929)	(1,295,830)
Lebihan sebelum cukai			
Perbelanjaan cukai	11	71,151	73,396
		(19,575)	(15,191)
Lebihan selepas cukai, mewakili jumlah keuntungan diiktiraf			
		51,576	58,205

Nota-nota mengiringi membentuk bahagian penting penyata kewangan.

Penyata aliran tunai
Bagi tahun berakhir 31 Disember 2017

	Nota	2017 RM'000	2016 RM'000
Aliran tunai daripada kegiatan kendalian			
Lebihan sebelum cukai		71,151	73,396
Pelarasan bagi:			
Keterbalikan peruntukan hutang ragu		(6,398)	(11,766)
Peruntukan bagi hutang ragu		7,609	6,636
Pendapatan faedah		(314,802)	(312,520)
		(242,440)	(244,254)
Defisit kendalian sebelum perubahan dalam modal kerja			
Perubahan dalam modal kerja:			
Caruman dan lain-lain penghutang		(113,093)	802,155
Lain-lain pemiutang		94,057	(287,234)
Tunai dihasilkan daripada operasi		(19,036)	514,921
Tunai dibayar		(99,415)	(359,749)
Tunai bersih digunakan dalam kegiatan kendalian		(360,891)	(89,082)
Aliran tunai daripada kegiatan pelaburan			
Faedah diterima		314,802	269,176
Penempatan dalam lain-lain pelaburan		(200,000)	(910,000)
Tunai bersih dihasilkan daripada/ (digunakan dalam) kegiatan pelaburan		114,802	(640,824)
Pengurangan bersih dalam tunai dan setara tunai		(246,089)	(729,906)
Tunai dan setara tunai pada 1 Januari		398,860	1,128,766
Tunai dan setara tunai pada 31 Disember	6	152,771	398,860

Nota-nota mengiringi membentuk bahagian penting penyata kewangan.

Nota-nota kepada penyata kewangan Bagi tahun berakhir 31 Disember 2017

1. Maklumat korporat

Kegiatan utama Kumpulan Wang Pemberian Perkhidmatan Sejagat ("Kumpulan Wang") adalah untuk menggalakkan ketersediaan dan penggunaan perkhidmatan rangkaian secara meluas dan/atau perkhidmatan aplikasi di seluruh Malaysia dengan menggalakkan pemasangan kemudahan rangkaian dan penyediaan bagi perkhidmatan rangkaian dan/atau perkhidmatan aplikasi di kawasan yang terkurang diberi liputan perkhidmatan atau bagi kumpulan yang terkurang diberi perkhidmatan dalam masyarakat.

Kumpulan Wang telah ditubuhkan di bawah Seksyen 204 Akta Komunikasi dan Multimedia 1998 dan dikawal atur oleh Peraturan-peraturan Komunikasi dan Multimedia (Pemberian Perkhidmatan Sejagat) 2002. Kumpulan Wang memulakan operasinya pada September 2002. Kumpulan Wang diuruskan oleh kakitangan pengurusan penting Suruhanjaya Komunikasi dan Multimedia Malaysia ("Suruhanjaya") selaras dengan peraturan-peraturan tersebut di atas.

Alamat tempat perniagaan utama adalah seperti berikut:

Suruhanjaya Komunikasi dan Multimedia Malaysia
MCMC Tower 1, Jalan Impact Cyber 6
63000 Cyberjaya
Selangor Darul Ehsan

Penyata kewangan ini telah dibenarkan untuk dikeluarkan oleh Anggota-anggota Suruhanjaya pada 31 Oktober 2018.

2. Ringkasan polisi perakaunan penting

2.1 Asas Penyediaan

Penyata kewangan Kumpulan Wang telah disediakan selaras dengan Piawaian Pelaporan Kewangan Malaysia ("MFRS"). Penyata kewangan juga mematuhi Piawaian Pelaporan Kewangan Antarabangsa sebagaimana dikeluarkan oleh Lembaga Piawaian Perakaunan Antarabangsa.

Penyata kewangan telah disediakan atas asas kos sejarah kecuali sebagaimana dinyatakan dalam polisi-polisi perakaunan di bawah. Penyata kewangan telah dibentangkan dalam Ringgit Malaysia ("RM") dan semua nilai dibundarkan kepada jumlah ribu ("RM'000") terdekat kecuali apabila dinyatakan sebaliknya.

2. Ringkasan polisi perakaunan penting (samb.)

2.2 Piawaian dan Tafsiran dikeluarkan dan diterima pakai

Pada 1 Januari 2017, Kumpulan Wang menerima pakai secara mandatori MFRS baru dan dipinda bagi tempoh-tempoh kewangan tahunan bermula pada atau selepas tarikh yang dinyatakan di bawah:

Penerangan	Berkuat kuasa bagi tempoh tahunan bermula pada atau selepas
Pindaan kepada MFRS 12 Pendedahan Kepentingan dalam Entiti Lain (Penambahbaikan Tahunan kepada Piawaian MFRS Kitaran 2014 - 2016)	1 Januari 2017
Pindaan kepada MFRS 107 Penyata Aliran Tunai (Inisiatif Pendedahan)	1 Januari 2017
Pindaan kepada MFRS 112 Pengiktirafan Aset Cukai Tertunda bagi Kerugian Tidak Direalis	1 Januari 2017

Penerimaan pakai piawaian di atas tidak mempunyai kesan ketara ke atas penyata kewangan dalam tempoh pnggunaan awalnya.

2.3 Piawaian dikeluarkan tetapi belum lagi berkuat kuasa

Piawaian yang dikeluarkan tetapi belum lagi berkuat kuasa sehingga tarikh pengeluaran penyata kewangan Kumpulan Wang adalah dinyatakan di bawah. Kumpulan Wang berhasrat untuk menerima pakai piawaian ini, sekiranya terpakai, apabila ia mula berkuat kuasa.

Penerangan	Berkuat kuasa bagi tempoh tahunan bermula pada atau selepas
MFRS 9 Instrumen Kewangan	1 Januari 2018
MFRS 15 Hasil daripada Kontrak dengan Pelanggan-pelanggan	1 Januari 2018
MFRS 16 Pajakan	1 Januari 2019
Pindaan kepada MFRS 2 Bayaran Berasaskan Saham (Klasifikasi dan Pengukuran Urus Niaga Bayaran Berasaskan Saham)	1 Januari 2018
Pindaan kepada MFRS 2 Bayaran Berasaskan Saham	1 Januari 2020
Pindaan kepada MFRS 3 Kombinasi Perniagaan	1 Januari 2020

2. Ringkasan polisi perakaunan penting (samb.)

2.3 Piawaian dikeluarkan tetapi belum lagi berkuat kuasa (samb.)

Penerangan	Berkuat kuasa bagi tempoh tahunan bermula pada atau selepas
Pindaan kepada MFRS 9 Ciri-ciri Prabayaran Dengan Pampasan Negatif	1 Januari 2019
Pindaan kepada MFRS 14 Akaun Tertunda Berperaturan	1 Januari 2020
Pindaan kepada MFRS 101 Pembentangan Penyata Kewangan	1 Januari 2020
Pindaan kepada MFRS 108 Polisi-polisi Perakaunan, Perubahan dalam Anggaran dan Kesilapan Perakaunan	1 Januari 2020
Pindaan kepada MFRS 119 Pindaan Rancangan, Pengurangan atau Penyelesaian	1 Januari 2019
Pindaan kepada MFRS 128 Kepentingan Jangka Panjang dalam Syarikat Bersekutu dan Usaha Sama	1 Januari 2019
Pindaan kepada MFRS 137 Peruntukan, Liabiliti Kontigen dan Aset Kontigen	1 Januari 2020
Pindaan kepada MFRS 138 Aset Tidak Ketara	1 Januari 2020
Pindaan kepada MFRS 140 Pemindahan Hartanah Pelaburan	1 Januari 2018
Penambahbaikan Tahunan kepada Piawaian MFRS Kitaran 2014 - 2016	1 Januari 2018
Penambahbaikan Tahunan kepada Piawaian MFRS Kitaran 2015 - 2017	1 Januari 2019
Pindaan kepada MFRS 10 dan MFRS 128 Jualan atau Sumbangan Aset-aset di antara Pelabur dan Syarikat Bersekutu dan Usaha Sama	Ditunda

Anggota-anggota menjangkakan bahawa penerimaan pakai piawaian di atas tidak akan mempunyai kesan ketara ke atas penyata kewangan dalam tempoh pemakaian awal kecuali sebagaimana dinyatakan di bawah.

2. Ringkasan polisi perakaunan penting (samb.)

2.3 Piawaian dikeluarkan tetapi belum lagi berkuat kuasa (samb.)

MFRS 9 Instrumen Kewangan

MFRS 9 menggantikan panduan dalam MFRS 139, Instrumen Kewangan: Pengiktirafan dan Pengukuran ke atas klasifikasi dan pengukuran aset kewangan dan liabiliti kewangan, kerosotan nilai aset kewangan dan perakaunan melindungi nilai. MFRS 9 mengandungi pendekatan klasifikasi dan pengukuran baru bagi aset kewangan yang menggambarkan model perniagaan dalam mana aset diuruskan dan ciri-ciri aliran tunainya. Piawaian baru mengandungi tiga kategori klasifikasi utama bagi aset kewangan: diukur pada kos dilunaskan, nilai saksama melalui lain-lain pendapatan komprehensif (FVOCI) dan nilai saksama melalui keuntungan atau kerugian (FVTPL), dan menghapuskan kategori MFRS 139 sedia ada iaitu dipegang hingga matang, pinjaman dan penghutang dan tersedia untuk dijual.

Kumpulan Wang memegang aset kewangan untuk mengumpul aliran tunai kontrak dan menilai jenis aliran tunai yang mendasari untuk mengklasifikasikan aset kewangan dengan betul. Selain perubahan klasifikasi kepada aset kewangan, MFRS 9 menggantikan model kerugian ditanggung dalam MFRS 139 dengan model kerugian kredit dijangkakan (ECL) memandang ke hadapan. Ini akan mempunyai kesan ketara kepada proses dan anggaran Kumpulan Wang yang digunakan dalam menilai kerugian kerosotan nilai penghutang, yang termasuk menganggar penunjuk ekonomi masa hadapan dan aliran kredit penghutang yang lepas untuk difaktorkan dalam model ECL. Kumpulan Wang menjangkakan penilaian kesan model ECL akan diselesaikan tepat pada masa bagi tempoh pelaporan kewangan akan datang pada 31 Disember 2018.

MFRS 15 Hasil daripada Kontrak dengan Pelanggan-pelanggan

Piawaian hasil baru adalah terpakai kepada semua entiti dan akan mengatasi semua pengiktirafan hasil semasa di bawah MFRS (termasuk MFRS 111 Kontrak Pembinaan, MFRS 118 Hasil, Tafsiran IC 13 Program Kesetiaan Pelanggan, Tafsiran IC 15 Perjanjian bagi Pembinaan Harta Tanah, Tafsiran IC 18 Pemindahan Aset daripada Pelanggan dan Tafsiran IC 131 Hasil - Transaksi Barter Melibatkan Perkhidmatan Pengiklanan). Sama ada pemakaian retrospektif sepenuhnya atau pemakaian retrospektif yang diubah suai diperlukan bagi tempoh-tempoh tahunan bermula pada atau selepas 1 Januari 2018. Kumpulan Wang akan menerima pakai piawaian pada tarikh berkuatkuasa.

MFRS 15 mewujudkan model lima langkah baru yang akan terpakai kepada hasil timbul daripada kontrak dengan pelanggan-pelanggan. Di bawah MFRS 15, hasil diiktiraf pada jumlah yang mencerminkan balasan kepada entiti yang dijangkakan berhak sebagai tukaran bagi pemindahan barangan atau perkhidmatan kepada pelanggan. Prinsip-prinsip dalam MFRS 15 menyediakan pendekatan yang lebih berstruktur, model lima langkah untuk mengukur dan mengiktiraf hasil. Model lima langkah yang terpakai kepada pengiktirafan hasil di bawah MFRS 15 adalah seperti berikut:

- 1) Mengetahui pasti kontrak (kontrak-kontrak) dengan pelanggan;
- 2) Mengetahui pasti obligasi pelaksanaan dalam kontrak;
- 3) Menentukan harga urus niaga;
- 4) Peruntukkan harga urus niaga kepada obligasi pelaksanaan dalam kontrak; dan
- 5) Iktiraf hasil apabila (atau bila) entiti memenuhi obligasi pelaksanaan.

2. Ringkasan polisi perakaunan penting (samb.)

2.3 Piawaian dikeluarkan tetapi belum lagi berkuat kuasa (samb.)

MFRS 15 Hasil daripada Kontrak dengan Pelanggan-pelanggan (samb.)

Piawaian memerlukan entiti untuk melaksanakan pertimbangan, mengambil kira semua fakta dan keadaan berkenaan apabila mengaplikasi setiap langkah model kepada kontrak dengan pelanggan mereka. Piawaian juga menyatakan bagaimana untuk mengakaunkan kos meningkat untuk mendapatkan kontrak dan kos yang berkaitan secara langsung kepada pemenuhan kontrak. Keperluan pendedahan baru di bawah MFRS 15 yang merangkumi maklumat tidak diagregatkan mengenai hasil dan maklumat mengenai obligasi pelaksanaan yang masih ada pada tarikh pelaporan.

Kumpulan Wang hanya mempunyai satu aliran hasil dan sedang dalam proses membangunkan pendedahan kuantitatif dan kualitatif tambahan yang akan diperlukan untuk dilaporkan apabila menerima pakai piawaian pengiktirafan hasil baru.

Pada tarikh laporan ini, Kumpulan Wang sedang memuktamadkan penilaian dan prosesnya dalam menerima pakai MFRS 15 dan akan diselesaikan sebelum tahun kewangan akan datang. Kesan penuh daripada penerimaan pakai akan didedahkan dalam penyata kewangan akan datang.

2. Ringkasan polisi perakaunan penting (samb.)

2.4 Cukai pendapatan

a) Cukai pendapatan semasa

Aset dan liabiliti cukai semasa diukur pada jumlah yang dijangka dapat diperolehi semula daripada atau dibayar kepada pihak berkuasa cukai. Kadar cukai dan undang-undang cukai yang digunakan untuk mengira jumlah yang digubal atau sebahagian besarnya digubal, pada tarikh pelaporan di negara-negara dalam mana Kumpulan Wang beroperasi dan menghasilkan pendapatan boleh di cukai.

Cukai semasa diiktiraf dalam keuntungan atau kerugian kecuali sehingga tahap yang ia berkait dengan perkara-perkara diiktiraf di luar keuntungan atau kerugian, sama ada dalam lain-lain pendapatan komprehensif atau secara langsung dalam ekuiti.

b) Cukai tertunda

Cukai tertunda diperuntukkan menggunakan kaedah liabiliti ke atas perbezaan sementara pada tarikh pelaporan di antara asas cukai aset dan liabiliti dan amaun dibawanya untuk tujuan pelaporan kewangan.

Liabiliti cukai tertunda telah diiktiraf bagi semua perbezaan sementara, kecuali:

- Di mana liabiliti cukai tertunda timbul daripada pengiktirafan awal muhibah atau aset atau liabiliti dalam urus niaga yang bukan merupakan kombinasi perniagaan dan, pada masa urus niaga, tidak melibatkan keuntungan perakaunan tidak juga keuntungan atau kerugian boleh dicukaikan; dan
- Berhubung dengan perbezaan sementara boleh dicukai yang berkaitan dengan pelaburan dalam anak-anak syarikat, syarikat-syarikat bersekutu dan kepentingan dalam entiti dikawal bersama, apabila pemasaan pembalikan perbezaan sementara boleh dikawal dan ianya berkemungkinan bahawa perbezaan sementara tidak akan berbalik pada masa hadapan boleh diramal.

Aset cukai tertunda diiktiraf bagi semua perbezaan sementara boleh ditolak, penghantaran ke hadapan kredit cukai tidak diguna dan kerugian cukai tidak diguna sehingga tahap yang ia berkemungkinan bahawa keuntungan boleh dicukai akan tersedia terhadap mana perbezaan sementara boleh ditolak, dan penghantaran ke hadapan kredit cukai tidak diguna dan kerugian cukai tidak diguna boleh digunakan kecuali:

- Di mana aset cukai tertunda berhubung dengan perbezaan sementara boleh ditolak yang timbul daripada pengiktirafan awal aset atau liabiliti dalam urus niaga yang bukan merupakan kombinasi perniagaan dan, pada masa urus niaga, tidak melibatkan keuntungan perakaunan tidak juga keuntungan atau kerugian boleh dicukaikan; dan

2. Ringkasan polisi perakaunan penting (samb.)

2.4 Cukai pendapatan (samb.)

a) Cukai tertunda (samb.)

- berhubung dengan perbezaan sementara boleh ditolak yang berkaitan dengan pelaburan dalam anak-anak syarikat, syarikat-syarikat bersekutu dan kepentingan dalam usaha sama, aset cukai tertunda diiktiraf hanya setakat yang ia berkemungkinan bahawa perbezaan sementara akan berbalik pada masa hadapan boleh diramal dan keuntungan boleh dicukai akan tersedia terhadap mana perbezaan sementara boleh digunakan.

Amaun dibawa aset cukai tertunda dikaji pada setiap tarikh pelaporan dan dikurangkan sehingga tahap yang ia tidak lagi berkemungkinan bahawa keuntungan boleh dicukai mencukupi akan tersedia untuk membolehkan semua atau sebahagian daripada aset cukai tertunda digunakan. Aset cukai tertunda tidak diiktiraf dinilai semula pada setiap tarikh pelaporan dan diiktiraf sehingga tahap yang ia menjadi berkemungkinan bahawa keuntungan boleh dicukai masa hadapan akan membolehkan aset cukai tertunda untuk digunakan.

Aset dan liabiliti cukai tertunda diukur pada kadar cukai yang dijangka akan terpakai dalam tahun apabila aset direalis atau liabiliti diselesaikan, berdasarkan kadar cukai dan undang-undang cukai yang telah digubal atau digubal sebahagian besarnya pada tarikh pelaporan.

Cukai tertunda berkaitan dengan perkara yang diiktiraf di luar keuntungan atau kerugian adalah diiktiraf di luar keuntungan atau kerugian. Perkara cukai tertunda diiktiraf dalam hubung kait dengan urus niaga mendasari sama ada dalam lain-lain pendapatan komprehensif atau secara langsung dalam ekuiti dan cukai tertunda timbul daripada kombinasi perniagaan diselaraskan terhadap muhibah atas pengambilalihan.

Aset cukai tertunda dan liabiliti cukai tertunda adalah dihapus kira, sekiranya terdapat hak boleh dikuatkuasakan mengikut undang-undang untuk menolak aset cukai semasa terhadap liabiliti cukai semasa dan cukai tertunda berkait dengan entiti boleh dicukai yang sama dan pihak berkuasa cukai yang sama.

2.5 Pengiktirafan pendapatan dan perbelanjaan

a) Sumbangan daripada pemegang lesen

Sumbangan telah diiktiraf atas dasar akruan ke atas Penyerahan Penyata Hasil Bersih ("RONR") tahunan pemegang-pemegang lesen yang dinyatakan pada 6% ke atas hasil bersih ditentukan. Pemegang-pemegang lesen yang hasil bersih adalah di bawah RM2 juta tidak diperlukan untuk membuat sumbangan.

2. Ringkasan polisi perakaunan penting (samb.)

2.5 Pengiktirafan pendapatan dan perbelanjaan (samb.)

a) Sumbangan daripada pemegang lesen (samb.)

Sumbangan berpotensi daripada pemegang-pemegang lesen yang tidak mengemukakan Penyata RONR tahunan mereka diiktiraf berdasarkan RONR tahun sebelumnya. Sekiranya mana-mana daripada ini tidak boleh didapati, hasil tidak diiktiraf disebabkan ketidakpastian material berkaitan dengan jumlah sumbangan perlu dibayar oleh pemegang-pemegang lesen tersebut.

b) Tuntutan oleh pemberi perkhidmatan sejagat

Tuntutan dibuat oleh pemberi perkhidmatan sejagat ("PPS") bagi perbelanjaan pemberi perkhidmatan dalam projek-projek mereka untuk melaksanakan dan menyediakan akses kepada perkhidmatan telefoni asas, perkhidmatan telefon berbayar awam dan akses internet di kawasan-kawasan sasaran perkhidmatan yang ditetapkan.

Ia diiktiraf sebagai perbelanjaan apabila dokumen-dokumen menyokong tuntutan dikemukakan oleh pemberi perkhidmatan.

c) Pendapatan faedah

Pendapatan faedah diiktiraf apabila ia terakru dengan menggunakan kaedah faedah berkesan dalam penyata pendapatan dan perbelanjaan.

2.6 Aset kewangan

a) Pinjaman dan penghutang

Aset kewangan dengan bayaran tetap atau boleh ditentukan yang tidak disebut harga dalam pasaran aktif diklasifikasi sebagai pinjaman dan penghutang.

Selepas pengiktirafan awal, pinjaman dan penghutang diukur pada kos terlunas mengguna kaedah faedah berkesan. Keuntungan dan kerugian diiktiraf dalam keuntungan atau kerugian apabila pinjaman dan penghutang tidak diiktiraf atau rosot nilai, dan melalui proses pelunasan.

Pinjaman dan penghutang telah diklasifikasi sebagai aset semasa, kecuali bagi yang mempunyai tarikh kematangan lewat daripada 12 bulan selepas tarikh pelaporan yang diklasifikasi sebagai aset bukan semasa.

Aset kewangan dinyahiktiraf apabila hak kontraktual untuk menerima aliran tunai daripada aset telah tamat tempoh. Atas penyahiktirafan aset kewangan secara keseluruhan, perbezaan di antara amaun dibawa dan jumlah balasan diterima dan sebarang keuntungan atau kerugian terkumpul yang telah diiktiraf dalam lain-lain pendapatan komprehensif diiktiraf dalam keuntungan atau kerugian.

2. Ringkasan polisi perakaunan penting (samb.)

2.6 Aset kewangan (samb.)

a) Pinjaman dan penghutang (samb.)

Pembelian atau jualan cara biasa adalah pembelian atau penjualan aset kewangan yang memerlukan penyerahan aset dalam tempoh yang amnya ditetapkan oleh peraturan atau konvensyen dalam pasaran berkenaan. Semua pembelian atau jualan cara biasa aset kewangan diiktiraf atau dinyahiktiraf pada tarikh perdagangan iaitu, tarikh di mana Kumpulan Wang melakukan pembelian atau penjualan aset

2.7 Liabiliti kewangan

Liabiliti kewangan diklasifikasi selaras dengan kandungan pengaturan kontrak yang ditandatangani dan definisi liabiliti kewangan.

Liabiliti kewangan, dalam skop MFRS 139, diiktiraf dalam penyata kedudukan kewangan apabila, dan hanya apabila, Kumpulan Wang menjadi pihak kepada peruntukan kontraktual instrumen kewangan. Liabiliti kewangan diklasifikasi sebagai liabiliti kewangan pada nilai saksama melalui keuntungan atau kerugian atau lain-lain liabiliti kewangan. Semua liabiliti kewangan Kumpulan Wang diklasifikasi sebagai lain-lain liabiliti kewangan.

2.8 Tunai dan setara tunai

Tunai dan setara tunai terdiri daripada tunai dalam tangan, baki dan deposit dengan bank dan diukur sebagai pinjaman dan penghutang selaras dengan polisi Nota 2.6(a).

2.9 Kerosotan nilai aset kewangan

a) Aset kewangan

Semua aset kewangan dinilai pada setiap tarikh pelaporan sama ada terdapat sebarang bukti objektif kerosotan nilai berpunca daripada satu atau lebih peristiwa yang mempunyai kesan ke atas anggaran aliran tunai masa hadapan aset. Kerugian dijangka berpunca daripada peristiwa-peristiwa masa hadapan, tidak kira sejauh mana kemungkinannya, tidak diiktiraf.

Kerugian kerosotan nilai berhubung dengan pinjaman dan penghutang diiktiraf dalam penyata pendapatan dan perbelanjaan dan diukur sebagai perbezaan di antara amaun dibawa aset dan nilai semasa anggaran aliran tunai masa hadapan didiskaunkan pada kadar faedah berkesan aset yang asal. Amaun dibawa aset dikurangkan melalui penggunaan akaun peruntukan.

Sekiranya, dalam tempoh berikutnya, nilai saksama instrumen hutang meningkat dan peningkatan boleh dikaitkan secara objektif kepada peristiwa yang berlaku selepas kerugian kerosotan nilai diiktiraf dalam penyata pendapatan dan perbelanjaan, kerugian kerosotan nilai diterbalikkan, sehingga tahap yang amaun dibawa aset tidak melebihi apa yang amaun dibawa mungkin ada sekiranya kerosotan nilai tidak diiktiraf pada tarikh kerosotan nilai diterbalikkan. Jumlah keterbalikkan diiktiraf dalam penyata pendapatan dan perbelanjaan.

2. Ringkasan polisi perakaunan penting (samb.)

2.9 Kerosotan nilai aset kewangan (samb.)

b) Lain-lain aset

Amaun dibawa lain-lain aset disemak pada akhir setiap tempoh pelaporan untuk menentukan sama ada terdapat sebarang petunjuk kerosotan nilai. Sekiranya apa-apa petunjuk sedemikian wujud, maka jumlah boleh diperoleh semula aset dianggarkan.

Untuk tujuan pengujian kerosotan nilai, aset dikumpulkan bersama ke dalam kumpulan aset terkecil yang menghasilkan aliran masuk tunai daripada penggunaan berterusan yang sebahagian besarnya adalah bebas daripada aliran masuk tunai lain-lain aset atau unit penghasilan tunai.

Jumlah boleh diperoleh semula aset atau unit penghasilan tunai adalah nilai dalam penggunaan dan nilai saksamanya yang mana lebih besar tolak kos pelupusan. Dalam menilai nilai dalam penggunaan, anggaran aliran tunai masa hadapan didiskaunkan kepada nilai semasa dengan menggunakan kadar diskaun pra-cukai yang menunjukkan penilaian pasaran semasa akan nilai masa wang dan risiko-risiko khusus kepada aset atau unit penghasilan tunai.

Kerugian kerosotan nilai diiktiraf sekiranya amaun dibawa aset atau unit penghasilan tunai berkaitannya melebihi anggaran jumlah boleh diperoleh semulanya.

Kerugian kerosotan nilai diiktiraf dalam penyata pendapatan dan perbelanjaan. Kerugian kerosotan nilai diiktiraf berhubung dengan unit penghasilan tunai diperuntukkan untuk mengurangkan amaun dibawa aset-aset lain dalam unit penghasilan tunai (kumpulan unit penghasilan tunai) atas dasar pro-rata.

Kerugian kerosotan nilai diiktiraf dalam tempoh-tempoh terdahulu dinilai pada akhir setiap tempoh pelaporan bagi sebarang petunjuk bahawa kerugian telah berkurangan atau tidak lagi wujud. Kerugian kerosotan nilai diterbalikkan sekiranya terdapat perubahan dalam anggaran yang digunakan untuk menentukan jumlah boleh diperoleh semula sejak kerugian kerosotan nilai terakhir diiktiraf. Kerugian kerosotan nilai diterbalikkan hanya setakat bahawa amaun dibawa aset-aset tidak melebihi amaun dibawa yang akan ditentukan, tolak susut nilai atau pelunasan, sekiranya tiada kerugian kerosotan nilai telah diiktiraf. Keterbalikan kerugian kerosotan nilai telah dikreditkan kepada penyata pendapatan dan perbelanjaan dalam tahun kewangan dalam mana keterbalikan telah diiktiraf.

2. Ringkasan polisi perakaunan penting (samb.)

2.10 Pengukuran nilai saksama

Nilai saksama aset atau liabiliti ditentukan sebagai harga yang mungkin akan diterima untuk menjual aset atau dibayar untuk memindah liabiliti dalam urus niaga yang teratur di antara peserta-peserta pasaran pada tarikh pengukuran. Pengukuran mengandaikan bahawa urus niaga untuk menjual aset atau memindah liabiliti berlaku sama ada dalam pasaran utama atau dalam ketiadaan pasaran utama, dalam pasaran yang paling memberi kelebihan.

Bagi aset bukan kewangan, pengukuran nilai saksama mengambil kira keupayaan peserta pasaran untuk menghasilkan manfaat ekonomi dengan menggunakan aset dalam kegunaan tertinggi dan terbaiknya atau dengan menjual kepada peserta pasaran yang lain yang mungkin menggunakan aset dalam kegunaan tertinggi dan terbaiknya.

Apabila mengukur nilai saksama sesuatu aset atau liabiliti, Suruhanjaya mengguna data pasaran boleh diperhatikan setakat yang mungkin. Nilai saksama dikategorikan ke dalam tahap berbeza dalam hierarki nilai saksama berdasarkan input digunakan dalam teknik penilaian seperti berikut:

Tahap 1 : harga disebut harga (tidak diselaraskan) dalam pasaran aktif bagi aset atau liabiliti serupa yang Kumpulan Wang boleh akses pada tarikh pengukuran.

Tahap 2 : input-input selain daripada harga disebut harga dimasukkan dalam Tahap 1 yang adalah boleh diperhatikan bagi aset atau liabiliti, sama ada secara langsung atau tidak langsung.

Tahap 3 : input-input yang tidak boleh diperhatikan bagi aset atau liabiliti.

Kumpulan Wang mengiktiraf pemindahan antara tahap hierarki nilai saksama setakat tarikh peristiwa atau perubahan dalam keadaan yang menyebabkan pemindahan.

2.11 Klasifikasi semasa dan bukan semasa

Kumpulan Wang membentangkan aset dan liabiliti dalam penyata kedudukan kewangan berdasarkan klasifikasi semasa dan bukan semasa.

Aset diklasifikasikan sebagai semasa apabila:

- dijangka akan direalisasikan atau dihasratkan untuk dijual atau digunakan dalam kitaran kendalian biasa;
- dipegang terutamanya untuk tujuan perdagangan;
- dijangka akan direalis dalam tempoh 12 bulan selepas tempoh pelaporan; atau
- tunai atau setara tunai melainkan disekat daripada ditukar atau diguna untuk menyelesaikan liabiliti untuk sekurang-kurangnya 12 bulan selepas tempoh pelaporan.

Semua aset lain diklasifikasi sebagai bukan semasa.

2. Ringkasan polisi perakaunan penting (samb.)

2.11 Klasifikasi semasa dan bukan semasa (samb.)

Liabiliti diklasifikasi sebagai semasa apabila:

- ia dijangka akan diselesaikan dalam kitaran kendalian biasa;
- ia dipegang terutamanya untuk tujuan perdagangan;
- ia kena diselesaikan dalam tempoh 12 bulan selepas tempoh pelaporan; atau
- tidak ada hak tidak bersyarat untuk menunda penyelesaian liabiliti untuk sekurang-kurangnya 12 bulan selepas tempoh pelaporan.

Semua liabiliti lain diklasifikasi sebagai bukan semasa.

Aset dan liabiliti cukai tertunda diklasifikasikan masing-masing sebagai aset dan liabiliti bukan semasa.

2.12 Mata wang asing

a) Mata wang kefungisian dan mata wang pembentangan

Penyata individu Kumpulan Wang diukur dengan menggunakan mata wang mengikut persekitaran ekonomi primer dalam mana entiti beroperasi ("mata wang kefungisian"). Penyata kewangan telah dibentangkan dalam RM, yang juga merupakan mata wang kefungisian Kumpulan Wang.

2.13 Pertimbangan dan anggaran perakaunan penting

Penyediaan penyata kewangan Kumpulan Wang memerlukan pengurusan untuk membuat pertimbangan, anggaran dan andaian yang melibatkan jumlah hasil, perbelanjaan, aset dan liabiliti yang dilaporkan pada tarikh pelaporan. Walau bagaimanapun, ketidakpastian mengenai andaian dan anggaran ini boleh mengakibatkan hasil yang mungkin memerlukan pelarasan material kepada amaun dibawa aset dan liabiliti yang terjejas pada masa hadapan.

a) Pertimbangan kritikal dibuat dalam menggunakan polisi-polisi perakaunan

Tidak ada pertimbangan kritikal yang dibuat dalam menggunakan polisi-polisi perakaunan Kumpulan Wang yang mungkin mempunyai kesan ketara ke atas jumlah yang diiktiraf dalam penyata kewangan.

2. Ringkasan polisi perakaunan penting (samb.)

2.13 Pertimbangan dan anggaran perakaunan penting (samb.)

b) Sumber utama ketidakpastian anggaran

Andaian utama mengenai masa hadapan dan lain-lain sumber utama ketidakpastian anggaran pada tarikh pelaporan, yang mempunyai risiko ketara menyebabkan pelarasan material kepada amaun dibawa aset dan liabiliti dalam tahun kewangan berikutnya dibincangkan di bawah:

i) Cukai pendapatan

Anggaran ketara adalah terlibat dalam menentukan peruntukan bagi cukai pendapatan. Terdapat urus niaga dan pengiraan tertentu untuk yang mana penentuan cukai akhir adalah tidak pasti semasa perjalanan biasa perniagaan. Kumpulan Wang mengiktiraf liabiliti bagi isu cukai yang dijangka berdasarkan anggaran sama ada cukai tambahan akan menjadi kena dibayar. Di mana keputusan cukai akhir perkara-perkara ini adalah berbeza daripada jumlah yang pada awalnya diiktiraf, perbezaan tersebut akan memberi kesan kepada cukai pendapatan dan peruntukan cukai tertunda dalam tempoh dalam mana penentuan dibuat.

ii) Cukai tertunda

Aset cukai tertunda diiktiraf bagi semua perbezaan sementara boleh ditolak sehingga tahap yang ia berkemungkinan bahawa keuntungan boleh di cukai akan tersedia terhadap yang mana perbezaan sementara boleh ditolak boleh digunakan. Pertimbangan pengurusan penting diperlukan untuk menentukan jumlah aset cukai tertunda yang boleh diiktiraf, berdasarkan pemaasan yang mungkin dan tahap keuntungan boleh dicukai masa hadapan bersama dengan strategi perancangan cukai masa hadapan. Butir-butir lanjut terkandung dalam Nota 3.

iii) Kerosotan nilai pinjaman dan penghutang

Kumpulan Wang dinilai pada setiap tarikh pelaporan sama ada terdapat sebarang bukti objektif bahawa aset penghutang telah rosot nilai. Untuk menentukan sama ada terdapat bukti objektif kerosotan nilai, Kumpulan Wang mempertimbangkan faktor-faktor seperti kemungkinan ketaksolvenan atau kesukaran kewangan ketara penghutang dan pemungkiran atau pengurangan ketara dalam kadar kutipan.

Apabila terdapat bukti objektif kerosotan nilai, jumlah dan masa aliran tunai masa hadapan adalah dianggarkan berdasarkan pengalaman sejarah kerugian bagi aset dengan ciri-ciri risiko kredit yang serupa.

3. Aset cukai tertunda

	2017 RM'000	2016 RM'000
Pada permulaan tahun	5,349	1,945
Diiktiraf dalam penyata pendapatan (Nota 11)	242	3,404
Pada akhir tahun	5,591	5,349

Aset cukai tertunda hanya timbul daripada perbezaan sementara daripada peruntukan bagi kerugian kerosotan nilai caruman dan lain-lain penghutang.

4. Lain-lain pelaburan

	2017 RM'000	2016 RM'000
Ini terdiri daripada deposit tempoh dengan:		
● bank-bank berlesen	7,750,000	7,550,000

Deposit jangka pendek dengan bank-bank berlesen dibuat dengan tempoh matang berkisar daripada 3 hingga 12 bulan. Deposit menanggung purata wajaran kadar faedah sebanyak 3.97% (2016: 4.00%).

5. Caruman dan lain-lain penghutang

	2017 RM'000	2016 RM'000
Caruman boleh diterima	1,129,505	1,021,424
Tolak: peruntukan bagi kerosotan nilai	(19,968)	(19,103)
Penghutang pendapatan faedah	1,109,537	1,002,321
	140,250	135,584
	1,249,787	1,137,905

5. Caruman dan lain-lain penghutang (samb.)

Analisis pengusiaan

Pengusiaan caruman boleh diterima pada akhir tempoh pelaporan adalah seperti berikut:

	2017 RM'000	2016 RM'000
Tidak lampau tempoh tidak juga rosot nilai	1,109,537	1,002,321
Lampau tempoh dan rosot nilai	19,968	19,103
	1,129,505	1,021,424

Caruman penghutang yang tidak lampau tempoh tidak juga rosot nilai

Caruman penghutang yang tidak lampau tempoh tidak juga rosot nilai adalah pemegang lesen yang mempunyai kepercayaan kredit dengan rekod bayaran baik.

Caruman penghutang yang telah rosot nilai

Caruman penghutang yang rosot nilai pada tarikh pelaporan dan pergerakan akaun peruntukan yang digunakan untuk merekodkan kerosotan nilai adalah seperti berikut

	2017 RM'000	2016 RM'000
<u>Rosot nilai secara individu:</u>		
Jumlah nominal	19,968	19,103
Tolak: Peruntukan bagi kerosotan nilai	(19,968)	(19,103)
	-	-

5. Caruman dan lain-lain penghutang (samb.)

Pergerakan dalam akaun peruntukan:

	2017 RM'000	2016 RM'000
Pada 1 Januari	19,103	25,942
Tambahan	7,609	6,636
Keterbalikan	(6,398)	(11,766)
Dihapus kira	(346)	(1,709)
Pada 31 Disember	19,968	19,103

Caruman penghutang yang ditentukan sebagai rosot nilai secara individu pada tarikh laporan berkait dengan pemegang lesen yang mungkir dalam bayaran. Ini tidak dijamin oleh sebarang peningkatan kolateral atau kredit. Tidak ada faktor lain selanjutnya yang menjamin balasan kerosotan nilai tambahan atas asas kolektif.

6. Tunai dan setara tunai

	2017 RM'000	2016 RM'000
Tunai di bank	4,355	7,748
Deposit dengan bank-bank berlesen	148,416	391,112
Jumlah tunai dan setara tunai	152,771	398,860
Caruman dan lain-lain penghutang	1,249,787	1,137,905
Jumlah pinjaman dan penghutang	1,402,558	1,536,765

Deposit dengan bank-bank berlesen dibuat bagi tempoh matang antara satu hari dan 3 bulan bergantung kepada keperluan tunai segera Kumpulan Wang dengan purata kadar faedah sebanyak 3.03% (2016: 3.00%).

7. Lain-lain pemiutang

	2017 RM'000	2016 RM'000
Pemiutang runcit	248,641	340,592
Tuntutan USP terakru	675,858	489,850
Jumlah liabiliti kewangan pada kos dilunaskan	924,499	830,442

8. Dana terkumpul

	2017 RM'000	2016 RM'000
Pada 1 Januari	8,503,412	8,445,207
Lebih selepas cukai	51,576	58,205
Pada 31 Disember	8,554,988	8,503,412

9. Fi audit

Fi audit sebanyak RM65,000 (2016: RM55,000) ditanggung oleh Suruhanjaya Komunikasi dan Multimedia Malaysia.

10. Caruman

Caruman mewakili dana yang diterima daripada pemegang lesen yang dikehendaki untuk mencarum kepada dana sebagaimana ditetapkan dalam lesen yang diberikan oleh Suruhanjaya Komunikasi dan Multimedia Malaysia.

11. Perbelanjaan cukai

	2017 RM'000	2016 RM'000
Perbelanjaan cukai pendapatan		
● Tahun semasa	20,134	18,595
● Terkurang/(terlebih) peruntukan dalam tahun terdahulu	(317)	-
	<u>19,817</u>	<u>18,595</u>
Perbelanjaan cukai tertunda		
● Pengasalan dan keterbalikan perbezaan sementara	(242)	1,915
● Berkaitan dengan perubahan dalam kadar cukai pendapatan	(573)	(778)
● Terkurang/(terlebih) peruntukan dalam tahun terdahulu	573	(4,541)
	<u>(242)</u>	<u>(3,404)</u>
Jumlah perbelanjaan cukai	19,575	15,191

Pendapatan boleh dikenakan cukai Kumpulan Wang dicukai pada kadar berskala yang terpakai kepada individu. Cukai pendapatan semasa domestik dikira pada kadar cukai berkanun sebanyak 25% (2016: 25%) bagi pendapatan pertama yang boleh dikenakan cukai sebanyak RM1,000,000 dan baki cukai pada kadar cukai berkanun sebanyak 28% (2016: 28%).

Penyelarasan perbelanjaan cukai pendapatan terpakai kepada lebihan sebelum cukai pada kadar cukai pendapatan berkanun kepada perbelanjaan cukai pendapatan pada kadar cukai pendapatan berkesan Kumpulan Wang adalah seperti berikut:

	2017 RM'000	2016 RM'000
Lebihan sebelum cukai	71,151	73,396
Cukai RM1,000,000 pertama pada 25%	250	250
Cukai selebihnya pada kadar cukai berkanun sebanyak 28%	19,642	20,260
Kesan ke atas cukai tertunda ke atas perubahan dalam kadar cukai pendapatan	(573)	(778)
Terkurang/(terlebih) peruntukan cukai pendapatan dalam tahun-tahun terdahulu	(317)	-
Terkurang/(terlebih) peruntukan cukai tertunda dalam tahun-tahun terdahulu	573	(4,541)
	<u>19,575</u>	<u>15,191</u>

12. Komitmen

	2017 RM'000	2016 RM'000
Kos bagi pelaksanaan Pemberian Perkhidmatan Sejagat:		
Diluluskan tetapi tidak dianugerahkan	492,075	1,129,000
Dianugerahkan tetapi tidak diperuntukkan	5,926,116	4,835,044
	6,418,191	5,964,044

13. Instrumen kewangan

a) Objektif dan polisi pengurusan risiko kewangan

Kumpulan Wang terdedah kepada risiko kewangan yang timbul daripada operasi mereka dan penggunaan instrumen kewangan. Risiko kewangan utama termasuk risiko kadar faedah (kedua-dua nilai saksama dan aliran tunai), risiko mudah tunai dan risiko kredit.

Anggota-anggota mengkaji dan menyetujui polisi dan prosedur bagi pengurusan risiko-risiko ini, yang telah dilaksanakan oleh Pengerusi. Jawatankuasa audit menyediakan pengawasan bebas terhadap keberkesanan proses pengurusan risiko.

b) Risiko kadar faedah

Risiko kadar faedah adalah risiko yang nilai saksama atau aliran tunai masa hadapan instrumen kewangan Kumpulan Wang akan naik turun disebabkan perubahan dalam kadar faedah pasaran.

Pendedahan Kumpulan Wang kepada risiko kadar faedah timbul terutamanya daripada deposit dengan bank-bank dan institusi-institusi kewangan berlesen.

c) Risiko kecairan

Risiko kecairan adalah risiko yang Kumpulan Wang tidak dapat memenuhi obligasi-obligasi kewangannya apabila tiba masanya. Pendedahan Kumpulan Wang kepada risiko kecairan timbul terutamanya daripada pelbagai pemiutangnya.

Kumpulan Wang mengekalkan tahap wang tunai dan setara tunai yang mencukupi untuk memastikan, setakat yang mungkin, yang ia akan dapat memenuhi liabilitinya apabila tiba masanya.

Liabiliti Kumpulan Wang semuanya perlu dibayar dalam tempoh satu tahun selepas akhir tahun kewangan.

13. Instrumen kewangan (samb.)

d) Risiko kredit

Risiko kredit adalah risiko kerugian kewangan kepada Kumpulan Wang sekiranya penyedia perkhidmatan atau pihak satu lagi kepada instrumen kewangan gagal untuk memenuhi obligasi-obligasi kontraknya. Pendedahan Kumpulan Wang kepada risiko kredit timbul terutamanya daripada caruman dan lain-lain penghutang dan deposit ditempatkan dengan bank-bank berlesen.

Caruman dan lain-lain penghutang

Pada akhir tempoh pelaporan, pendedahan maksimum kepada risiko kredit timbul daripada caruman dan lain-lain penghutang diwakili oleh amaun dibawa dalam penyata kedudukan kewangan.

Pengurusan telah mengambil langkah-langkah munasabah untuk memastikan agar penghutang yang tidak melepasi tempoh kena dibayar tidak juga rosot nilai dinyatakan pada nilai boleh direalisasikan.

Sebahagian daripada penghutang ini adalah pemegang-pemegang lesen utama yang telah lama berurus niaga dengan Kumpulan Wang pada masa lepas. Kumpulan Wang menggunakan analisis pengusiaan untuk mengawasi kualiti kredit penghutang. Mana-mana penghutang yang mempunyai baki ketara melepasi tempoh kena dibayar lebih daripada 360 hari, yang dianggap mempunyai risiko kredit lebih tinggi, adalah diawasi secara individu.

Deposit ditempatkan dengan bank-bank berlesen

Objektif, polisi dan proses pengurusan risiko bagi menguruskan risiko

Deposit dibenarkan untuk ditempatkan hanya dengan institusi-institusi kewangan berlesen.

Pendedahan kepada risiko kredit, kualiti kredit dan kolateral

Pada akhir tempoh pelaporan, Kumpulan Wang hanya menempatkan deposit dengan bank-bank berlesen domestik. Pendedahan maksimum kepada risiko kredit timbul daripada deposit yang ditempatkan dengan bank-bank berlesen yang diwakili oleh amaun dibawa dalam penyata kedudukan kewangan.

e) Nilai saksama instrumen kewangan

Amaun dibawa tunai dan setara tunai, caruman dan lain-lain penghutang dan lain-lain pemiutang secara munasabah menyamai nilai saksamanya disebabkan oleh kematangan yang agak jangka pendek instrumen-instrumen kewangan ini

14. Pihak-pihak berkaitan

Identiti pihak-pihak berkaitan

Untuk tujuan penyata kewangan ini, pihak-pihak dianggap sebagai berkaitan kepada Kumpulan Wang sekiranya Kumpulan Wang mempunyai keupayaan, secara langsung atau tidak langsung, untuk mengawal atau secara bersama mengawal pihak atau melaksanakan pengaruh penting ke atas pihak dalam membuat keputusan kewangan dan kendalian, atau vice versa, atau di mana Kumpulan Wang dan pihak adalah tertakluk kepada kawalan bersama. Pihak-pihak berkaitan mungkin individu atau lain-lain entiti.

Pihak-pihak berkaitan juga termasuk personel pengurusan penting ditakrifkan sebagai orang-orang yang mempunyai kuasa dan tanggungjawab bagi merancang, mengarah dan mengawal kegiatan-kegiatan Kumpulan Wang sama ada secara langsung atau tidak langsung. Personel pengurusan penting termasuk semua Anggota Suruhanjaya dan pengurusan kanan Suruhanjaya.

Kerajaan Malaysia ("GOM") termasuk entiti yang dikawal, dikawal secara bersama atau di bawah pengaruh penting oleh GOM dianggap sebagai pihak-pihak berkaitan Suruhanjaya. Semua urus niaga yang diproses oleh Suruhanjaya bagi entiti yang berkaitan dengan GOM adalah dilaksanakan dalam perjalanan biasa perniagaan.

15. Pihak-pihak berkaitan

Tidak ada urus niaga dengan personel pengurusan penting dalam tahun kewangan. Sebagaimana dinyatakan dalam Nota 12, imbuhan personel pengurusan penting dibayar oleh Suruhanjaya Komunikasi dan Multimedia Malaysia.

16. Urus niaga pihak berkaitan

Tidak ada urus niaga pihak berkaitan dalam tahun kewangan semasa dan sebelumnya selain daripada yang dinyatakan di bahagian lain dalam penyata kewangan.

17. Polisi pengurusan dana

Objektif utama pengurusan dana Kumpulan Wang adalah untuk memastikan bahawa ia dapat memenuhi liabilitinya bila dan apabila tiba masanya dan untuk mencapai objektif operasinya.

Kumpulan Wang mengurus dana terkumpulnya dengan memperuntukkan perbelanjaan keperluan dahulu dan menyelaraskan perbelanjaannya sebagaimana diperlukan. Kumpulan Wang terus memantau belanjawannya terhadap keputusan sebenar dan mengenal pasti kecekapan dalam operasinya.

Tiada perubahan telah dibuat dalam objektif, polisi atau proses dalam tahun-tahun berakhir 31 Disember 2017 dan 2016.

18. Prosiding undang-undang

Dalam tahun sebelum ini, pada 4 Oktober 2016, Maju Nusa Sdn Bhd (sekarang dalam proses pembubaran) ("Maju Nusa") telah memfailkan tuntutan sivil ("Tuntutan Sivil") terhadap Suruhanjaya berikutan pembatalan pelantikan Maju Nusa sebagai Pemberi Perkhidmatan Sejangat Dinamakan ("DUSP") bagi Projek Time 3 Fasa 3 dan Projek Time 3 Tambahan Fasa 1 ("Projek-Projek T3").

Dalam Tuntutan Sivil, Maju Nusa menuntut pampasan monetari berjumlah lebih kurang RM109,557,028.67 yang mana RM45,195,758.09 berkaitan dengan kos yang ditanggung bagi Projek-Projek T3 dan baki selebihnya adalah tuntutan bagi kerugian tambahan yang ditanggung oleh Maju Nusa.

Pada 14 November 2016, Maju Nusa telah memfailkan permohonan bagi penghakiman terus di Mahkamah Tinggi ("Permohonan Penghakiman Terus") berhubung dengan hutang yang terhutang oleh Suruhanjaya kepada Maju Nusa dalam jumlah sebanyak RM36,031,173.90.

Pada 16 November 2016, Suruhanjaya membuat permohonan untuk membatalkan Tuntutan Sivil ("Permohonan Pembatalan"), yang telah ditolak oleh Mahkamah Tinggi pada 4 April 2017 dengan kos diberikan kepada Maju Nusa.

Berikutan penolakan Permohonan Pembatalan, Suruhanjaya memfailkan notis rayuan kepada Mahkamah Rayuan pada 11 April 2017 terhadap keputusan Mahkamah Tinggi yang telah menolak Permohonan Pembatalan ("Rayuan").

Selaras dengan pemfailan Rayuan, Suruhanjaya telah memohon untuk menggantung prosiding berhubung dengan Permohonan Penghakiman Terus dan Tuntutan Sivil, yang telah diberikan sewajarnya oleh Mahkamah Rayuan pada 17 Julai 2017.

Pada 29 November 2017, Mahkamah Rayuan menterbalikkan keputusan Mahkamah Tinggi dan memutuskan untuk memihak kepada Suruhanjaya. Ini pada dasarnya bermaksud bahawa kedua-dua Tuntutan Sivil dan Permohonan Penghakiman Terus telah dibatalkan.

18. Prosiding undang-undang (samb.)

Pada 8 Januari 2018, Maju Nusa telah memfailkan permohonan semakan kehakiman (“Permohonan Semakan Kehakiman”) berhubung dengan Projek-Projek T3. Pada 25 Jun 2018, Mahkamah Tinggi telah menolak Permohonan Semakan Kehakiman dengan kos sebanyak RM8,000 untuk dibayar kepada Suruhanjaya.

Maju Nusa telah memfailkan notis rayuan bertarikh 24 Julai 2018. Pengurusan kes bagi rayuan tersebut telah ditetapkan pada 28 November 2018.

Selain itu, Suruhanjaya telah mengeluarkan surat bertarikh 17 Januari 2018 kepada Maju Nusa untuk menuntut sejumlah wang yang terhutang kepada Suruhanjaya akibat daripada pembatalan pelantikan Maju Nusa sebagai DUSP bagi Projek-Projek T3. Walau bagaimanapun, Maju Nusa didapati telah digulung melalui perintah Mahkamah bertarikh 11 Januari 2018. Pada 3 Oktober 2018, Suruhanjaya telah memfailkan bukti hutang dengan Jabatan Insolvensi untuk mendapatkan semula wang-wang berikut daripada Maju Nusa:

- a)** bayaran yang dibuat oleh Suruhanjaya kepada Maju Nusa selaras dengan Pemberitahuan Pelantikan sebagai Pemberi Perkhidmatan Sejagat bertarikh 8 November 2012 bagi Projek Time 3 Fasa 3 (“Projek T3P3”);
- b)** kos pelantikan DUSP baru, iaitu Maxis Broadband Sdn Bhd dan Celcom Axiata Berhad untuk menaikkan perkhidmatan 2G kepada taraf yang berkualiti dan melaksanakan perkhidmatan 3G bagi Projek T3P3;
- c)** kos yang ditanggung oleh Suruhanjaya bagi caj sewa dan bekalan kuasa akibat daripada pembatalan pelantikan Maju Nusa sebagai DUSP bagi Projek T3P3;
- d)** bayaran yang dibuat oleh Suruhanjaya kepada Measat Broadband (International) Ltd untuk memastikan keberterusan sambungan perkhidmatan 2G di tapak bagi Projek T3P3 sehingga 7 Januari 2016 (iaitu tarikh berkuat kuasa pembatalan pelantikan Maju Nusa sebagai DUSP berhubung dengan Projek T3P3); dan
- e)** kos yang ditanggung oleh Suruhanjaya bagi sewa tanah akibat daripada pembatalan pelantikan Maju Nusa sebagai DUSP berhubung dengan Projek Time 3 Tambahan Fasa 1.

